



فريق المدن والمستوطنات البشرية اللجنة الوطنية للتنمية المستدامة



**Goal 11: Make cities and human settlements inclusive, safe, resilient
and sustainable**



الدكتور المهندس
محمد محسن السيد
مدير عام دائرة التنمية الاقليمية والمحلية
رئيس فريق المدن والمستوطنات

اهداف التنمية المستدامة وغاياتها الخاصة بفريق المدن والمستوطنات البشرية المستدامة
الهدف الحادي عشر بالكامل بالاضافة الى غايتي 9-8 و 1-9

الجهة ذات العلاقة	الغاية	الهدف
السياحة ، وزارة التخطيط	وضع سياسات تنفيذية لتعزيز السياحة المستدامة	SDG 8 تعزيز النمو الاقتصادي الشامل والعمالة الكاملة والمنتجة والعمل اللائق للجميع
وزارة الاعمار والاسكان، الصناعة	تيسير تطوير البنى التحتية المستدامة	SDG 9 بناء البنية التحتية وتعزيز التصنيع الشامل والمستدام وتشجيع الابتكار
الاعمار والاسكان والبلديات ، التخطيط	ضمان حصول على مساكن وخدمات اساسية	SDG 11 جعل المدن والمستوطنات البشرية شاملة للجميع وامنة وقادرة على الصمود ومستدامة
وزارة النقل، التخطيط	توفير امكانية وصول الجميع الى نظم نقل مأمونة	

وزارة التخطيط، وزارة الاعمار والاسكان	تعزيز التوسع الحضري الشامل والمستدامة	3-11	
وزارة التخطيط وزارة البيئة وزارة الثقافة	تعزيز الجهود الرامية الى حماية وصون التراث الثقافي والطبيعي والعالمي	4-11	
وزارة التخطيط، الدفاع المدني، البيئة	التقليل الى درجة كبيرة من عدد الوفيات	5-11	
وزارة البيئة، التخطيط	الحد من الاثر البيئي السلبي الفردي للمدن	6-11	
وزارة الاعمار والاسكان والبلديات وزارة البيئة ، التخطيط	استفادة الجميع من المناطق الخضراء	7-11	

ملاحظة .. سيتم تناول الهدف الحادي عشر فقط ضمن هذا العرض الخاص بالفريق ضمن
فعاليات هذه الورشة

**Note.. Only the eleventh goal will be addressed in this team presentation
within the activities of this workshop**

جعل المدن والمستوطنات الانسانية شاملة وامنة ومرنة ومستدامة

الهدف 11
SDG 11

العناصر الستة. المجتمع، الحكم، البئية، الاقتصاد، الحركة، العيش في بُنية المدينة الذكية.



People

High level of social capital, flexibility, creativity and tolerance.



Governance

Transparency of governance and citizen participation.



Environment

Sustainable management of resources and lack of pollution.



Economy

Spirit of innovation; ability to transform and adapt.



Mobility

Sustainable, safe, equitable transport.



Living

High levels of safety and social cohesion; access to housing, education, cultural / social services & activities.

الغاية 1-11 ضمان حصول الجميع على مساكن وخدمات اساسية ملائمة وامنة وميسورة التكلفة ورفع مستوى الاحياء
الفقيرة بحلول 2030

وزارة التخطيط، امانة بغداد، الاعمار
والإسكان و البلديات، الهابيتات



في هذه الغاية كان هناك العديد من الانجازات اهمها:-

- **تحديث وثيقة سياسة الإسكان الوطنية في العراق (2018-2022)** وفقاً لقرار مجلس الوزراء المرقم 355 لسنة 2017 ومن خلال ستة محاور تم التوصل لتحديد سبل النفعيل للسياسات ذات الأولوية والتي يمكن تطبيقها في ظل الظروف الراهنة والتي ستسهم في تطبيق سياسة الإسكان الوطنية على المدى القريب والمتوسط والبعيد وهي (تحديث معايير الاسكان الحضري والريفي، مشروع المدونات والمواصفات الفنية العراقية).

- **استراتيجية التخفيف من الفقر 2018-2022**

- **خطة إعادة الاعمار للفترتين (2018-2022) والثانية: بين (2023-2028)**

- **تطوير القطاع الخاص.** تعتمد سياسات الإسكان الحالية بشكل كلي على تخصيصات الدولة وبالرغم من إن العائدية المالية لأكثر من (60%) من السكن للقطاع الخاص، لذلك فإن العمل بالتزامن مع القطاع الخاص من شأنه أن يجعل العملية أسرع وأكثر كفاءة.

- **خطة التنمية المكانية**

- **استراتيجية التنمية الحضرية**



تفاقت ظاهرة السكن العشوائي في السنوات الأخيرة بالعلاقة مع أحداث التهجير والنزوح إذ بلغت نسبة سكان هذه العشوائيات حوالي (12%) من مجموع السكان في العراق (بحسب تقرير نتائج المسح التمهيدي لتجمعات السكن العشوائي لسنة 2013) وقد اتخذت الحكومة ضمن ستراتييجيتها للتخفيف من الفقر 2018 - 2022 سياسة وخريطة طريق تهدف إلى إعادة تأهيل وتسوية السكن العشوائي في جميع المحافظات بالتنسيق والتعاون مع منظمة الأمم المتحدة للمستوطنات البشرية (الهابيئات) تهدف إلى معالجة مشاكل التجمعات العشوائية من خلال تطبيق الحلول العلمية المنصفة والفعالة والمستدامة .

جدول يوضح نسبة السكان الحضريين الذين يعيشون في الاحياء الفقيرة او مستوطنات غير رسمية

Table showing the percentage of urban population living in slums or informal settlements

المصدر (source)	النسبة (ratio)	السنة (year)
تقرير نتائج المسح التمهيدي لتجمعات السكن العشوائي	9.9%	2013
تقرير نتائج المسح التمهيدي لتجمعات السكن العشوائي	16.5%	2017

نلاحظ انه النسبة ازدادت بشكل ملحوظ وجاري العمل حاليا لتحديث المسح بالتنسيق والتعاون مع منظمة الأمم المتحدة للمستوطنات البشرية (الهابيئات).

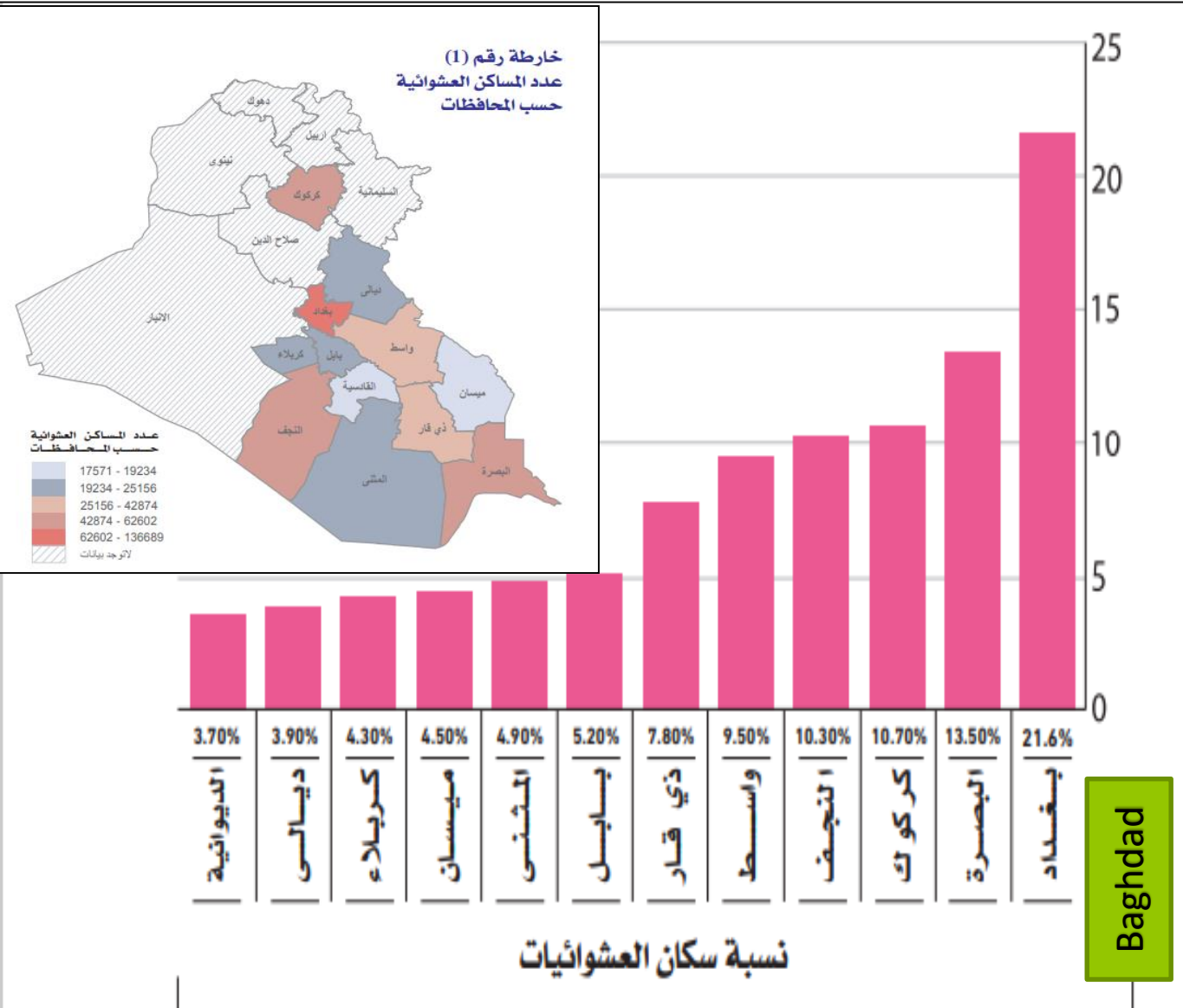
الاهمية عالية: بالعلاقة مع البرنامج الحكومي ورؤية العراق 2030 وبحسب المحافظات واكثرها بغداد

The importance is high: in relation to the government program and the vision of Iraq 2030, and according to the governorates, the most important of which is Baghdad

الاهمية النسبية لسكان العشوائيات حسب المحافظات

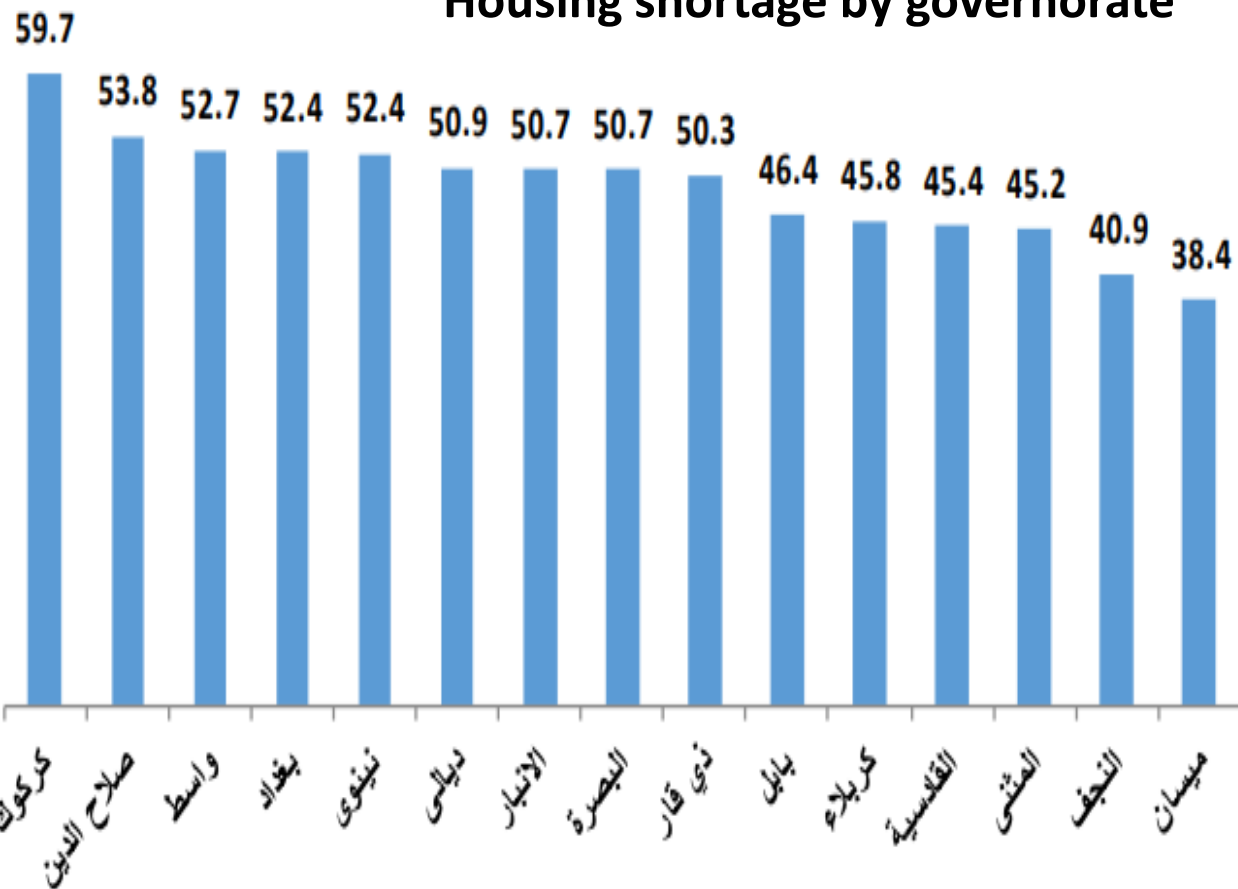
وحسب تقرير الفجوات التنموية المكانية في العراق لسنة 2022 الذي انجز في دائرتنا / قسم التخطيط المحلي حيث بلغ

- عدد تجمعات السكن العشوائي في المحافظات عدا اقليم كردستان ومحافظات نينوى ،صلاح الدين والانبار (3,687) تجمع .
- محافظة بغداد الاعلى (1,022) تجمع ،تلتها محافظة البصرة (677) تجمع .
- محافظتي النجف وكربلاء اقل عدد تجمعات السكن العشوائي (89) ، (88) على التوالي .
- عدد الوحدات السكنية العشوائية في محافظات العراق عدا اقليم كردستان والمحافظات التي تعرضت الى الارهاب نينوى وصلاح الدين والانبار بلغ (521,947) وحدة سكنية بنسبة قدرها (16.5%) من مجموع الوحدات السكنية في العراق .



Proportion of urban population living in slums, informal settlements or inadequate housing by Governorates.

Housing shortage by governorate



التوزيع المكاني لنسب العجز السكني حسب المحافظات لعام 2021

بادرت وزارة التخطيط وضمن خطط التنمية الوطنية بوضع اهداف رئيسية لمعالجة ازمة العجز السكني ، كما بادرت وزارة الاعمار والاسكان ضمن سياسات الاسكان الوطنية بوضع خطة لتوفير سكن لائق للمواطنين .

1. بلغ عدد الاسر لعام 2020 (5759742) اسرة لمجمل المحافظات .

2- تبين ان عدد الوحدات السكنية لعام 2020 (2759459) وحدة سكنية لجميع المحافظات .

3- مقدار العجز الكلي الكلي الصافي في العراق من الوحدات السكنية عام 2021 هو حوالي (2,9) مليون وحدة سكنية .

4- تم ادراج نحو (119) مجمع سكني ضمن الخطة الاستثمارية المقررة ، وانجاز (6) مجمعات سكنية .

2-11: توفير امكانية وصول الجميع الى نظم نقل مأمونة وميسورة الكلفة ويسهل الوصول اليها ومستدامة وتحسين السلامة على الطرق ولا سيما من خلال توسيع النقل العام مع ايلاء اهتمام خاص لاحتياجات الاشخاص الذين يعيشون في ظل ظروف هشة والنساء والاطفال والاشخاص ذوي الاعاقة وكبار السن بحلول 2030 . الجهات ذات العلاقة : التخطيط، النقل، البيئة

التحديات:

- لا توجد بيانات على المؤشرات الخاصة بالغاية
- ارتفاع معدلات حوادث الطرق (اسباب الحوادث السائق بصورة رئيسة ومن ثم المركبة الطرق واخرى)
- ارتفاع كلفة النقل لعدم وجود النقل الجماعي مثل الباصات او المترو
- عدم مراعاة الاحتياجات الخاصة ضمن الطرق ووسائل النقل
- تضخم اعداد السيارات غير الصديقة للبيئة.

الفرص:

- تم اعتماد مؤشرات وطنية للغاية مثل اعداد المركبات اعداد الحوادث المرورية.
- التاكيد على الجهات ذات العلاقة للثقيف والتوعية للسواق ، فضلا عن التوصيات الخاصة باستخدام التكنولوجيا مثل الاشارات المرورية.
- التشجيع على انشاء الطرق الحولية وتمت المصادقة على العديد من الطرق الحولية في البرنامج الاستثماري وخطط التنمية المكانية
- تم تضمين النقل العام في خطط التنمية المكانية والوطنية ويجري العمل على مشروع القطار المعلق.
- يجري العمل على تشجيع اعتماد السيارات الهجينة.

الاهمية عالية: كونه على تماس مع حياة المواطنين والاجراءات ذات الاولوية هي: مشروع المترو والسيارات الصديقة للبيئة.
It is of high importance: it is in contact with the lives of citizens, and the priority measures are: the metro project and environmentally friendly cars.

11-3 تعزيز التوسع الحضري الشامل للجميع والمستدام والقدرة على تخطيط وادارة المستوطنات البشرية في جميع البلدان على نحو قائم على المشاركة ومتكامل ومستدام بحلول 2030

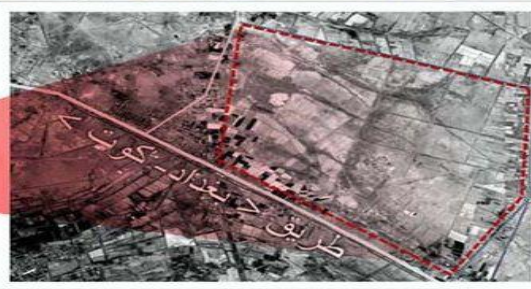
وزارة التخطيط، امانة بغداد، الاعمار والإسكان و البلديات، النقل، الهابيتات

التحديات:

- ازمة السكن وارتفاع كلفة السكن داخل المدن الكبيرة وخاصة العاصمة بغداد
- الكف المادية العالية لانشاء التوسعات الحضرية.

الفرص: تفعيل سياسة المدن الجديدة وبما يؤمن مراعاة مباديء الاستدامة فيها وفيما يلي مجموعة من الامثلة القائمة:
مشروع مدينة بسماية السكني في محافظة بغداد وهي مشروع استثماري سكني يقع الى الجنوب الشرقي من مدينة بغداد بحوالي (10) كم على طريق بغداد- الكوت ومن المؤمل انشاء طريق سريع ثاني يربط المدينة الجديدة بمدينة بغداد وتأمين الخدمات مثل التعليم ومراكز تجارية وصحية وترفيهية ومنظومات الخدمات.

مدينة بسماية





وزارة التخطيط
دائرة التنمية الإقليمية والمحلية
شعبة نظم المعلومات الجغرافية

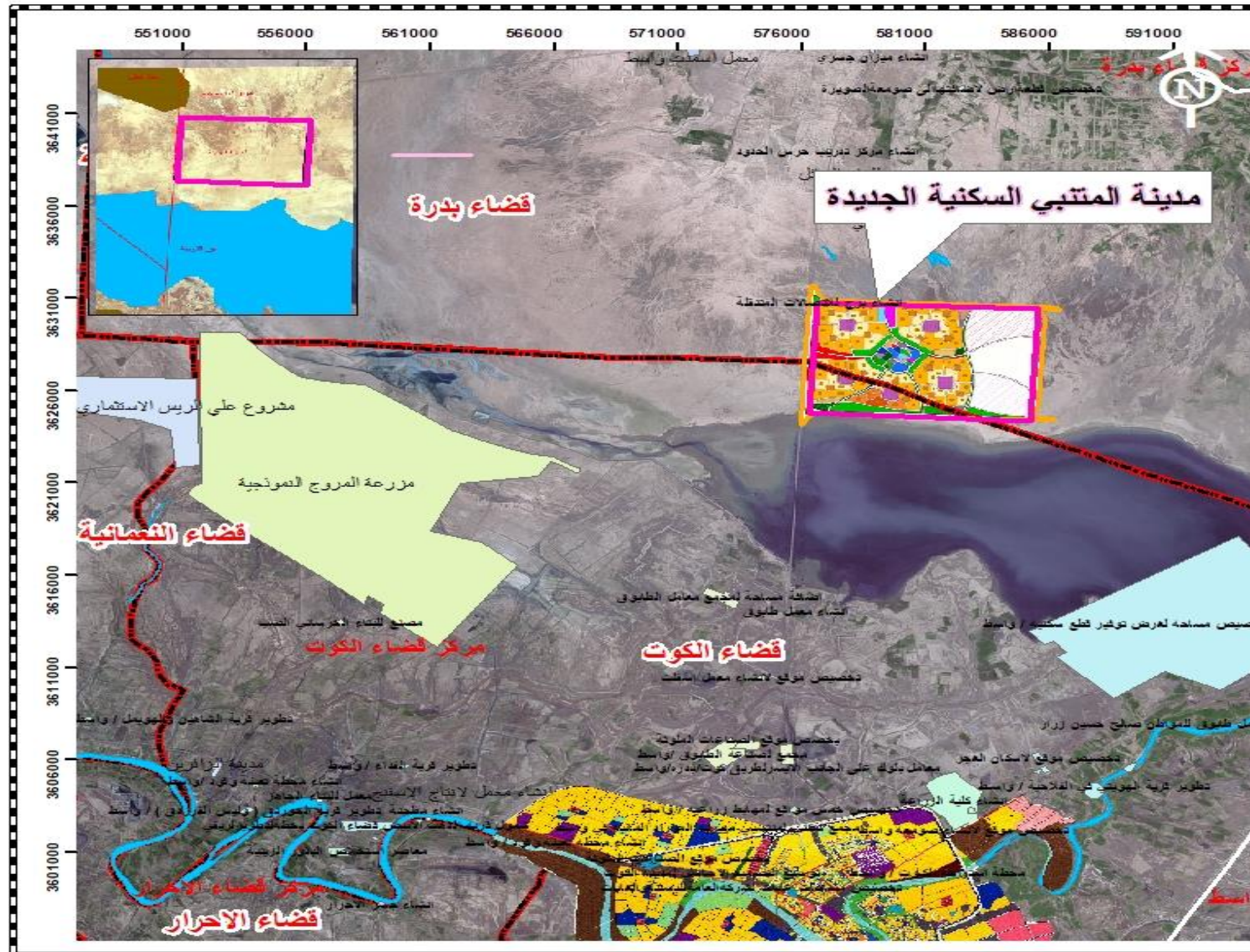


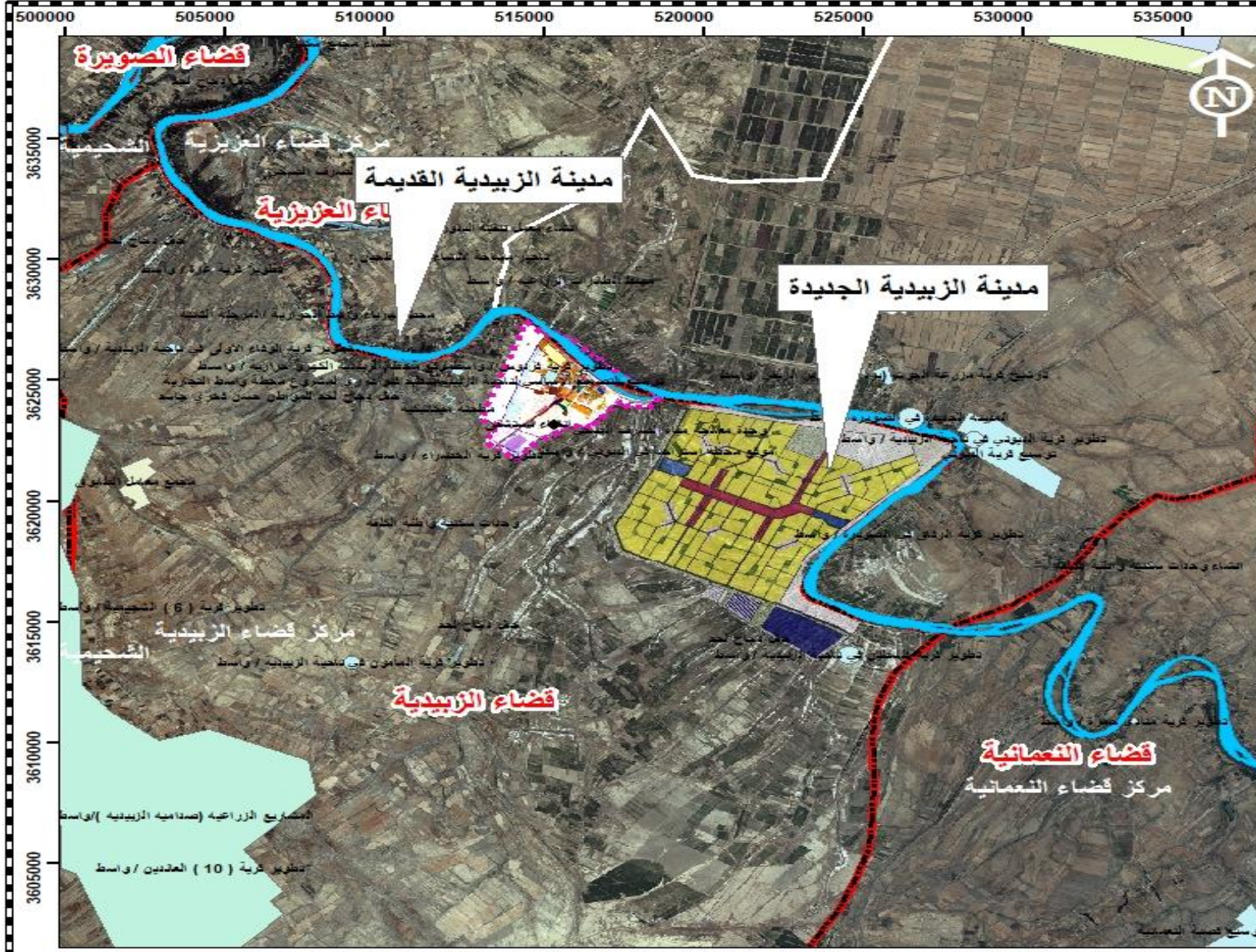
مدينة المتنبى السكنية الجديدة

تقع في محافظة واسط
يحدّها من اشمال مدينة جصان
ومن الجنوب مدينة الكوت
ومن الشرق اراضي خالية
ومن الغرب الطريق الدولي
كوت_ بدرة_ مهران
تبعد المدينة عن حدود التصميم الاساس
لمدينة الكوت 23 كم تقريباً

سطح الإسناد:- WGS1984
المسقط:- UTMZONE38N

معد الخريطة : صبا حسام





وزارة التخطيط
 دائرة التنمية الإقليمية والمحلية
 شعبة نظم المعلومات الجغرافية



مدينة الزبيدية الجديدة
 تقع في محافظة واسط / قضاء الزبيدية
 ناحية مركز قضاء الزبيدية
 الجهة الطالبة للتخصيص / وزارة الحكم المحلي
 في 21/7/1986
 رقم موافقة لجنة تخصيص الاراضي ش.ل.أ/ 11867
 في 23/3/1987

سطح الاسناد:- WGS1984
 المسقط :- UTMZONE38N

معد الخريطة : صبا حسام

المواقع المنتخبة بالنسبة لمدن البصرة والزيبر والفاو

تقع في مركز قضاء ابي الخصيب ومركز قضاء البصرة
وملاصقة للتصميم الاساس لمدينة البصرة
ومن جهة الغرب مدينة الزيبر
وتوفر مايقارب 150 الف وحدة سكنية



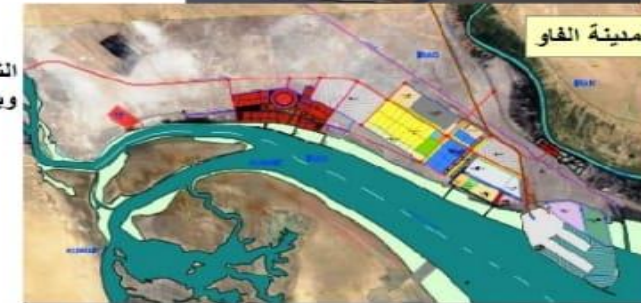
مدينة السياب

تقع في قضاء ابو الخصيب وجزء في قضاء الفاو
ويستوعب 10 الاف وحدة سكنية

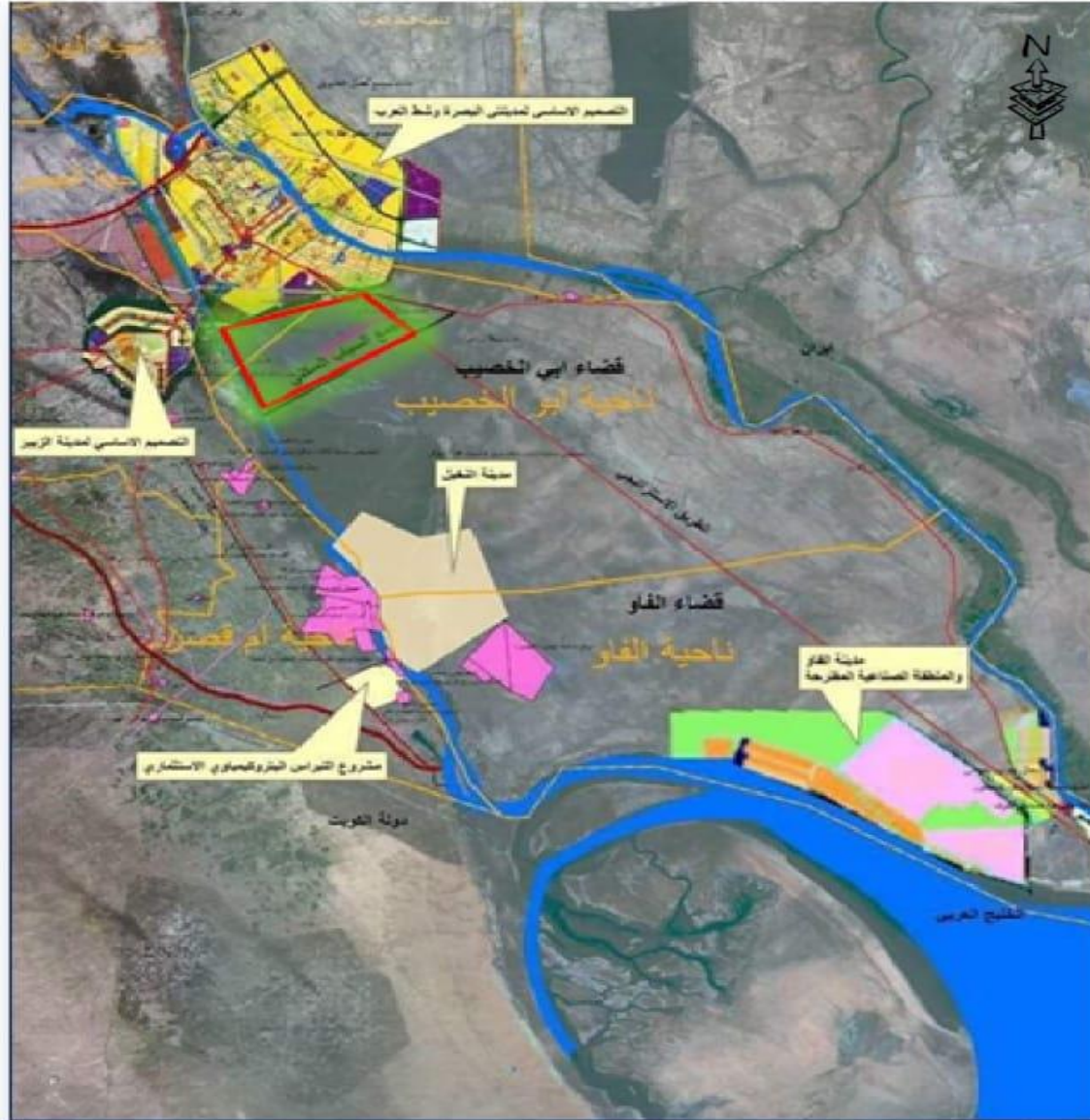


مدينة النخيل

التصميم الاساس لمدينة الفاو الجديدة
ويتكامل التصميم مع ميناء الفاو



مدينة الفاو





وزارة التخطيط
دائرة التنمية الإقليمية والمحلية
شعبة نظم المعلومات الجغرافية



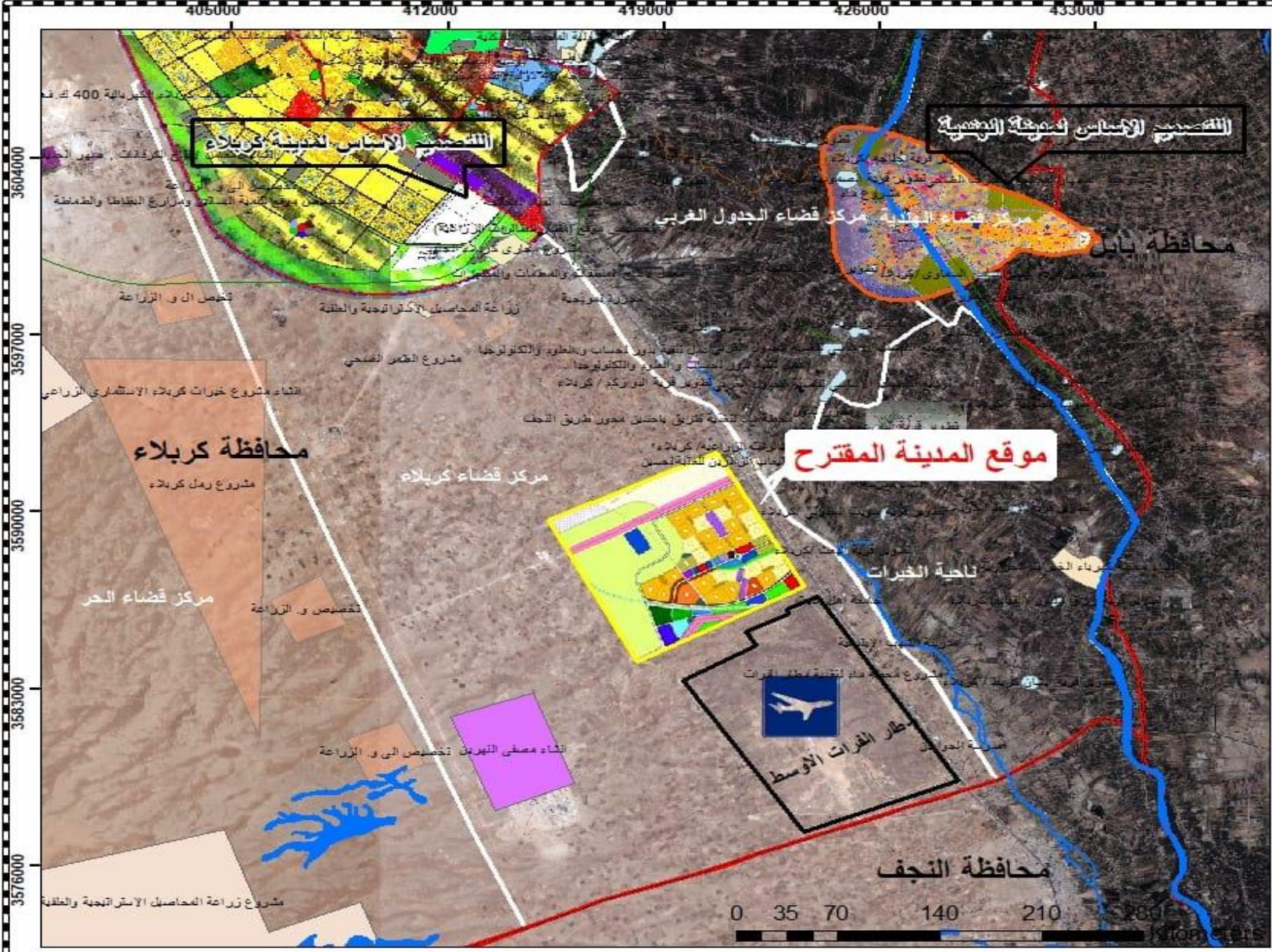
**موقع المدينة المقترحة
في محافظة كربلاء**

تقع القطعة في الجنوب الشرقي للمحافظة
مركز قضاء كربلاء على جزء من القطعة المرقمة
مقاطعة 61 الجزيرة 375955

حد القضاء
حد الناحية

سطح الإسناد:- WGS1984
المسقط:- UTMZONE38N

معد الخريطة : صبا حسام





وزارة التخطيط
دائرة التنمية الإقليمية والمحلية
شعبة نظم المعلومات الجغرافية

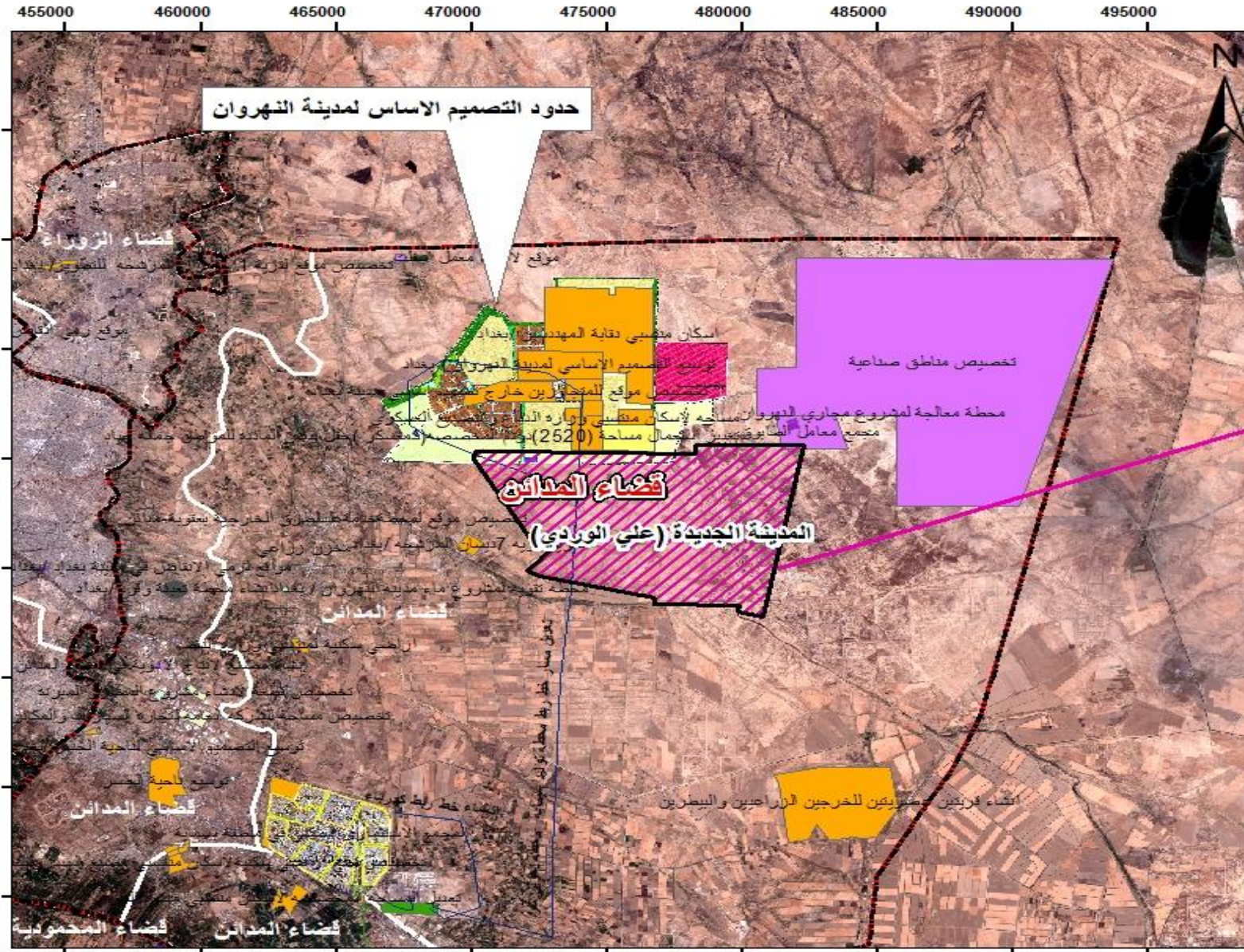


مدينة علي الوردي
زهرة المدائن
تقع في ناحية الوحدة قضاء المدائن الى الشرق من محافظة بغداد وتتداخل مع تصميم مدينة النهروان الى الجنوب من التصميم

حد القضاء
حد الناحية

سطح الإسناد:- WGS1984
المسقط:- UTMZONE38N
1 cm = 2 km

معد الخريطة : صيا حسام



حدود التصميم الأساس لمدينة النهروان

قضاء المدائن
المدينة الجديدة (علي الوردي)

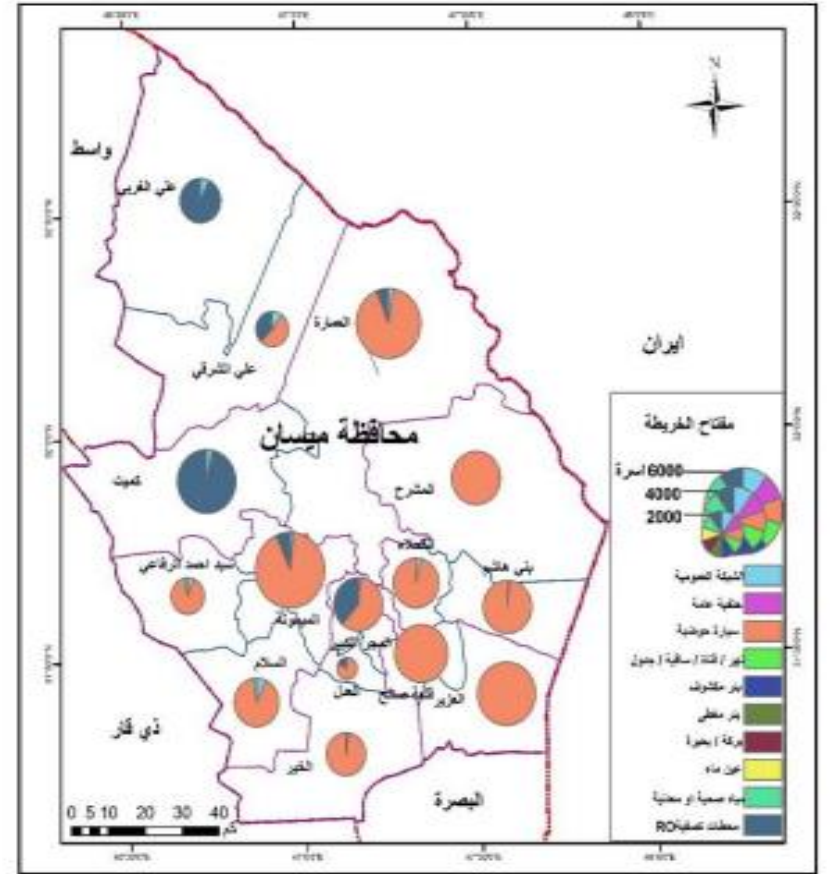
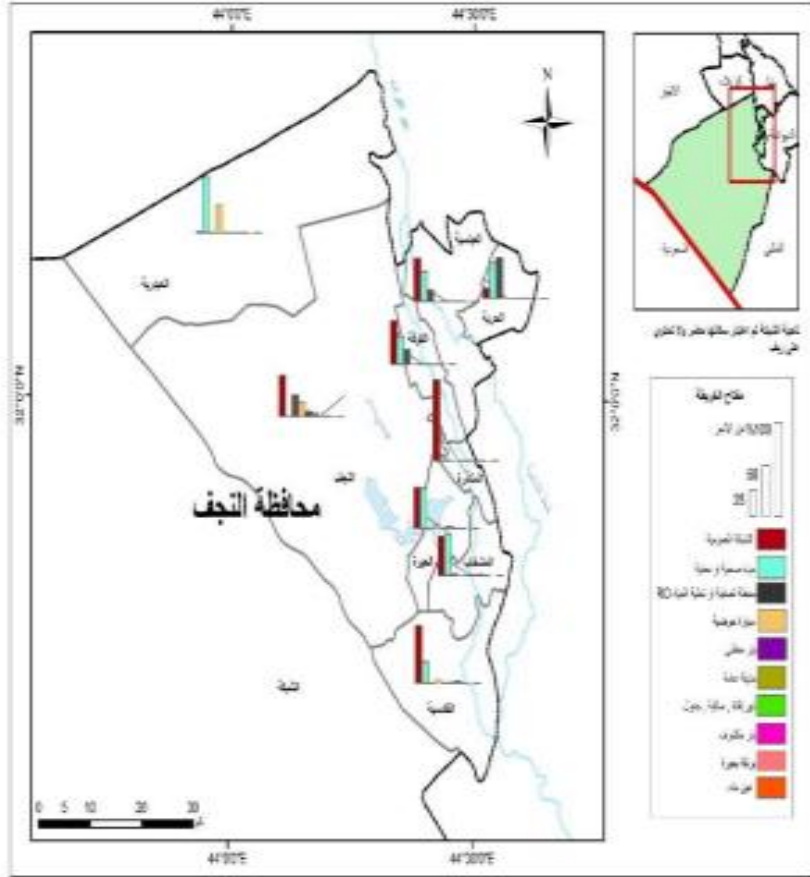
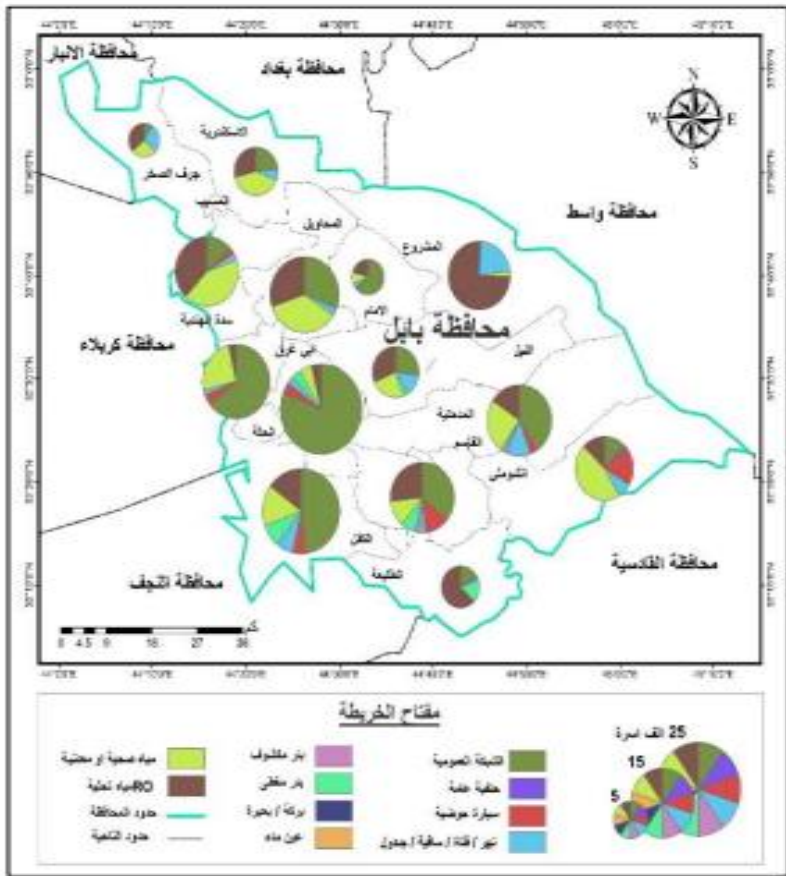
سياسة وخطط التنمية الريفية وتطوير القرى Rural development policy and plans and village development



انطلاقاً من المادة 3- ثامناً - من قانون وزارة التخطيط رقم 19 لسنة 2009 " دعم التنمية الريفية بما يؤمن إدماج الريف العراقي في عملية التنمية الوطنية الشاملة والارتقاء بالمستوى المعاشي فيه" فقد تم تنفيذ مسح للقرى في ريف 15 محافظة والعمل جاري على تنفيذ المسح في ثلاث محافظات أخرى في عام 2017، لتكون مخرجات هذا المسح أساساً في وضع استراتيجيات وخطط التنمية المكانية الريفية للمحافظات، والتي تهدف الى تحديد القرى التي يمكن ترشيحها للتطوير وفقاً لأسس ومعايير محددة من اجل اوصول الخدمات والبنى الارتكازية الاساسية للريف على اسس اقتصادية مقبولة، وبما يحقق الجدوى من انشاء المشاريع، والتركيز على التنمية الاقتصادية والاجتماعية والعمرانية الشاملة من خلال توفير فرص العمل وتحسين المستوى المعيشي لسكان الريف وتطوير الاقتصاد المحلي ويجري العمل حالياً على انجاز استراتيجية التنمية الريفية لكل منها.

الاهمية عالية: بالعلاقة مع كلف السكن العالية وان انشاء والتنمية المكانية المتوازنة

High importance: in relation to the high costs of housing and the establishment and balanced spatial development



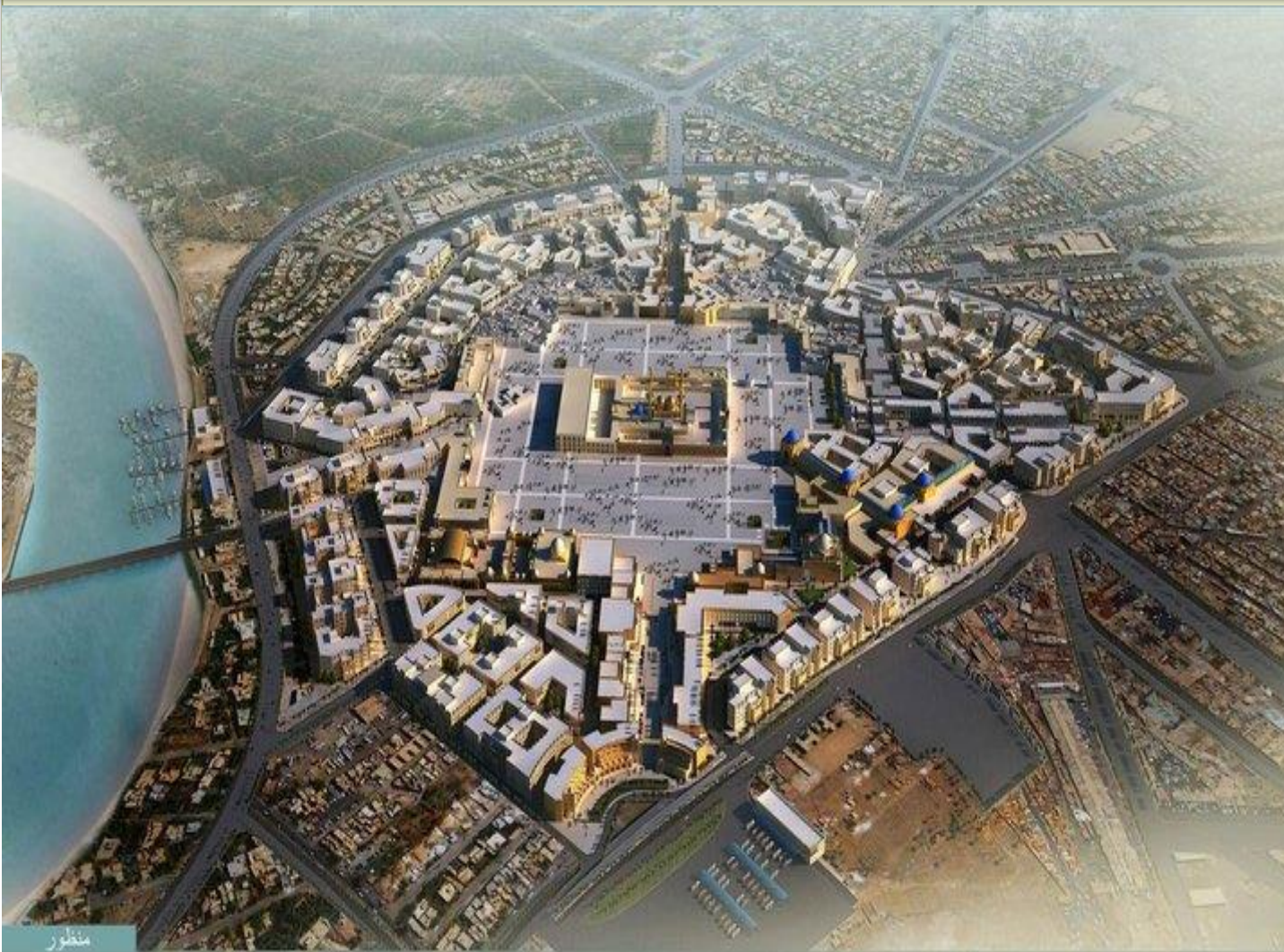
التوزيع المكاني للأسر حسب المصدر الرئيس لمياه الشرب المستخدمة

Spatial Distribution of Population by Water Source/ 2018

4-11 تعزيز الجهود الرامية الى حماية وصون التراث الثقافي والطبيعي العالمي .

Strengthen efforts to protect and safeguard the world's cultural and natural heritage

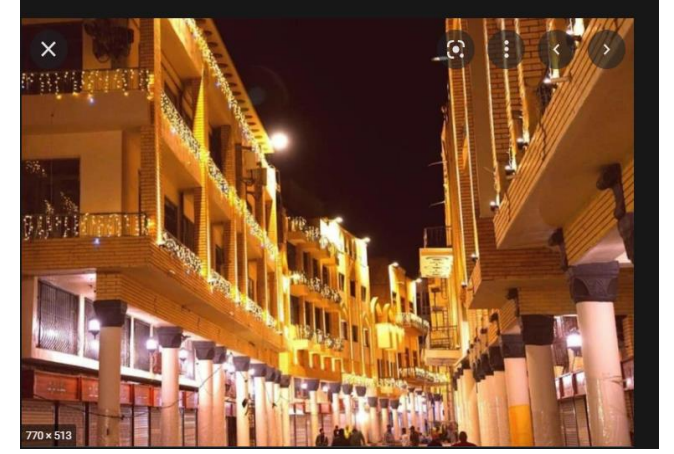
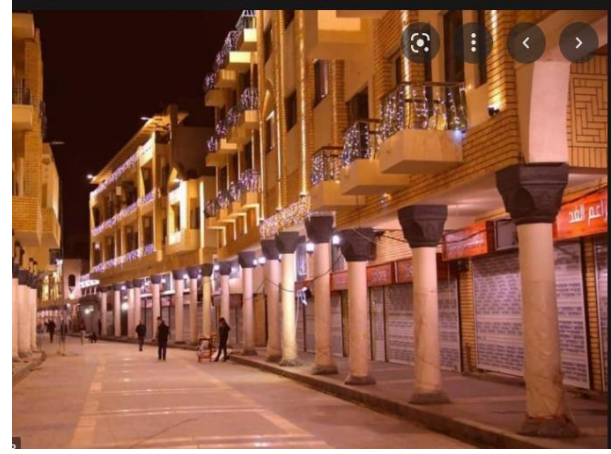
التوسعة المقترحة للمسجد والروضة الكاظمية في بغداد



وزارة التخطيط، امانة بغداد، الاعمار
والإسكان و البلديات، وزارة السياحة
والاثار والثقافة، العتبة العباسية

بالعلاقة مع عمل دائرتنا تم تشخيص
المناطق ذات الخصوصية والاهمية
التاريخية والسياحية (مثل الاهوار،
والمراقد، المناطق الحفاظ والمناطق
التاريخية) وعلى سبيل المثال تم عدت
دراسات تصميمية متكاملة لمنطقة
الكاظمية ولشارع الرشيد في بغداد،
ولمنطقة الحرمين في كربلاء، ولمركز
مدينة الكفل القديمة في محافظة بابل،
وغيرها من المراكز الحضرية
التقليدية.

تأهيل شارع المتنبي في بغداد
Rehabilitation of Al-Mutanabi Street in Baghdad

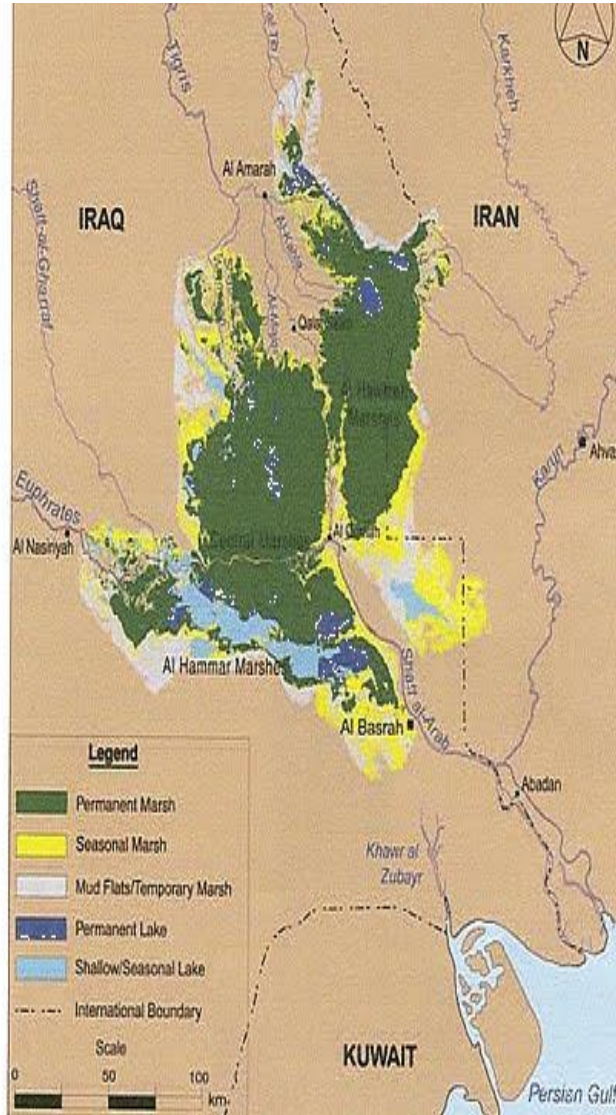
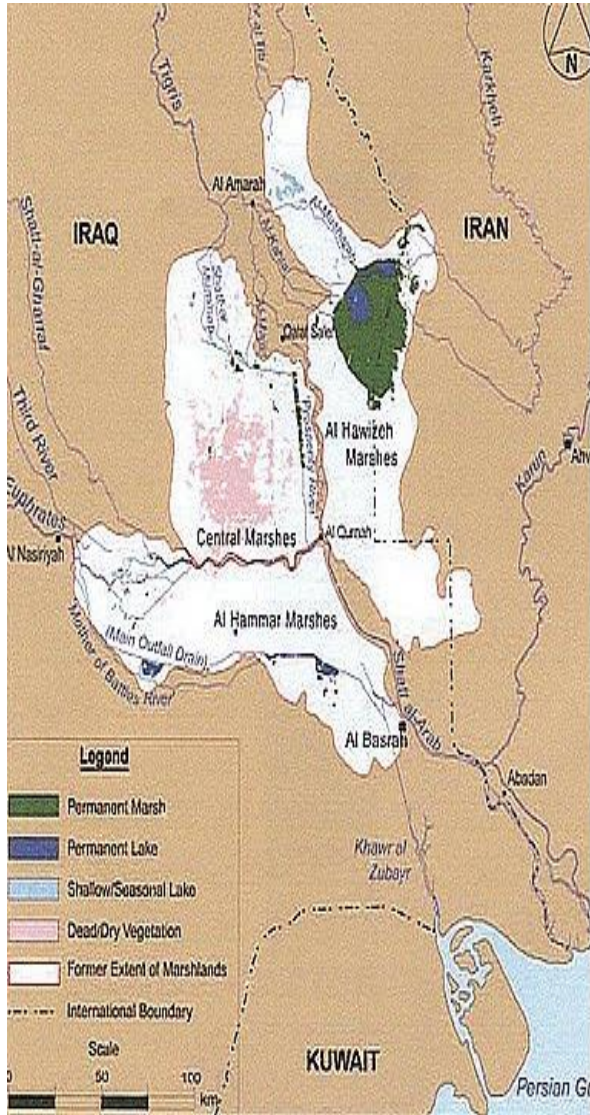


مقترحات لتطوير شارع الرشيد على غرار شارع المتنبي في بغداد لصبح لحركة المشاة واستحداث مناطق خضر ومفتوحة وخلق فرص استثمارية رائدة في المنطقة مستغلة بذلك كفاءة الامكانيات المتاحة فيها من موروث ثقافي تراثي تاريخي وكذلك ضفة نهر دجلة والموقع المتميز للمنطقة الذي يمثل جزءا مهما من المركز التجاري لمدينة بغداد.



□سأهم العراق بإطلاق وثيقة المساهمات المحددة وطنياً والتي أطلقت في عام 2015 بدعم من برنامج الأمم المتحدة من أجل رفعها إلى اتفاقية الأمم المتحدة الإطارية بشأن تغير المناخ حيث تتضمن الخطة العراقية أهدافاً مشروطة وغير مشروطة من شأنها خفض انبعاثات غازات الدفيئة بنسبة ١٥ % بين عامي ٢٠٢٠ و ٢٠٣٥ وقد تمت المصادقة عليها في مجلس الوزراء بقرار رقم 376 لسنة 2021

□ إدراج الأهوار في لائحة التراث العالمي حيث تواجه منطقة الأهوار عدة عوامل أدت الى حدوث خلل في التوازن البيئي وزيادة حدة التدهور البايولوجي وانقراض العديد من الكائنات الحية بمختلف أنواعها بسبب الصيد القسري ، وتشكل بيئة الأهوار بيئة طبيعية جغرافية فريدة بماتحتويه من موارد نباتية وحيوانية مختلفة يمكن أن تستثمر بطرق مختلفة وهي بحد ذاتها تشكل دعامة اقتصادية وطبيعية اذا ماتم الاستغلال الأمثل لمثل هذه البيئات ، وبهذا تمتلك الأهوار أهم المقومات الطبيعية والاقتصادية والتي لها بعداً حضارياً وتاريخياً يمكن تعزيزها والاستفادة منها بشكل موسع كمصدر تمويل للعراق.



□ الأهمية عالية بالعلاقة مع التزاماتنا تجاه بمؤتمر باريس والذي عقد في (30 نوفمبر – 12 ديسمبر / 2015) في باريس ، وكان الهدف منه الحد من الاحترار العالمي وخفض درجات الحرارة بحدود (2 درجة مئوية) وشارك بتقرير للحد من انبعاثات غازات الاحتباس الحراري بنسبة 15% من عام (2020 – 2035) مما يعادل 90 مليون طن من ثاني أوكسيد الكربون ، ووقع على هذا الاتفاق أكبر الدول الصناعية وهي أمريكا والصين والهند .

□ الاستفادة من مصادر التمويل للمشاريع البيئية ومشاريع مكافحة التغيرات المناخية على مستوى العالم حيث مثل (صندوق المناخ الأخضر) من أبرز آليات التمويل في هذا المجال رغم ضعف التمويل وعدم التزام الدول المتقدمة بما أعلنت عنه من دعم للصندوق لمساعدة الدول النامية في مجال تخفيف آثار التغير المناخي.

□ ضرورة التعاون الاقليمي مع الدول المجاورة للحفاظ على صحة العراق في مصادر المياه المشتركة .

□ اقتراح تحدي العواصف الرملية العابرة للحدود نتيجة زيادة التصحر ونقصان المساحات الخضراء .

الصورة الاولى تظهر مناطق الاهوار قبل التجفيف والثانية بعد التجفيف

الغاية 11.5 التقليل الى درجة كبيرة من عدد الوفيات وعدد الاشخاص المتضررين وتحقيق تخفيض بنسبة (X) في المائة في الخسائر الاقتصادية المتصلة بالنتائج المحلي الاجمالي التي تحدث بسبب الكوارث بما في ذلك الكوارث المتصلة بالمياه مع التركيز على حماية الفقراء والاشخاص الذين يعيشون في ظل اوضاع هشة بحلول 2030 .

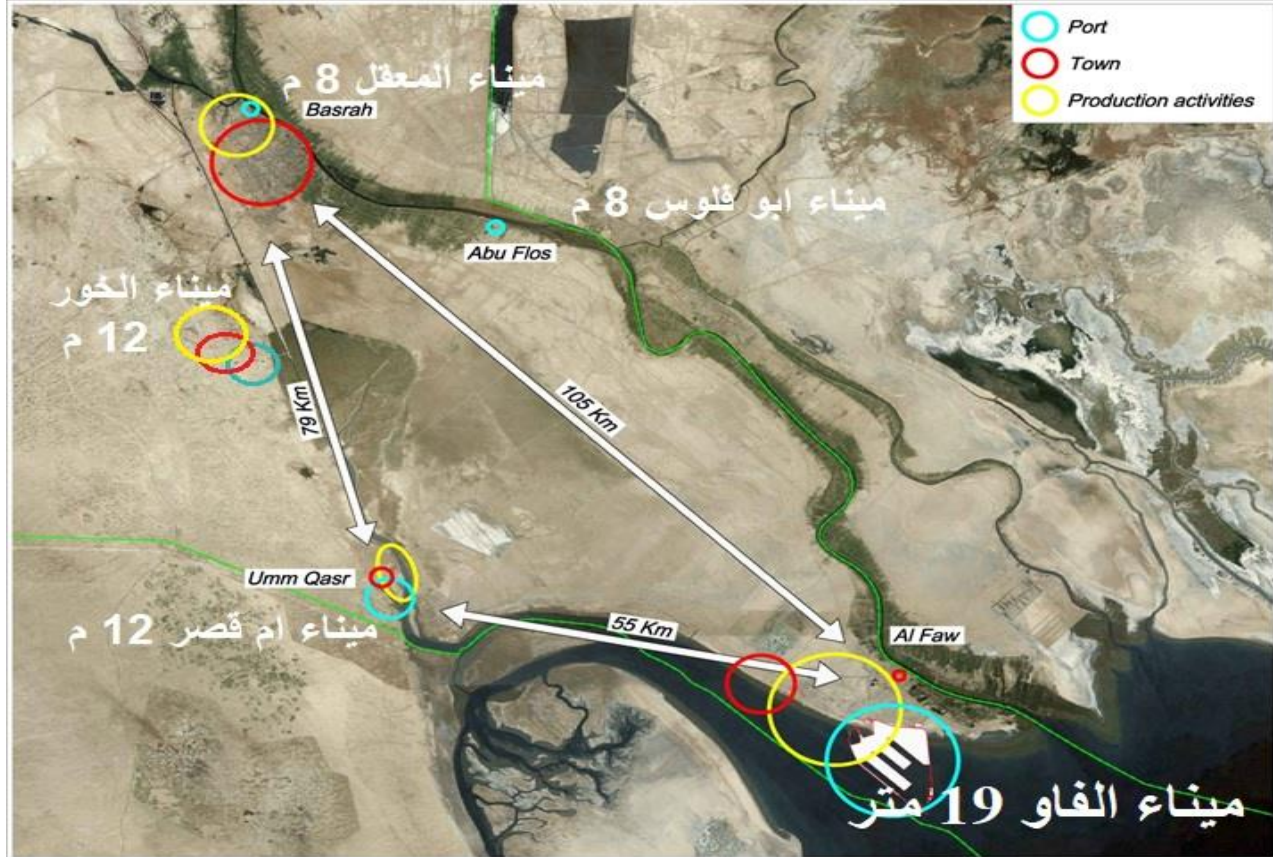
حسب المسوحات الخاصة بالجهاز المركزي للإحصاء فان هناك تحسن بالأعمار حسب مؤشر الوفيات لكل 1000 مولود حي في العراق حيث أصبحت (25.2%) عام 2015 بعد ان كانت (38%) لعام 2011

الغاية 11.6 الحد من الاثر البيئي السلبي الفردي للمدن بما في ذلك عن طريق ايلاء اهتمام خاص لنوعية الهواء وادارة نفايات البلدية وغيرها بحلول 2030 .

الغاية 11.7 توفر سبل استفادة الجميع من مساحات خضراء واماكن عامة وشاملة للجميع ويمكن الوصول اليها ولا سيما بالنسبة للنساء والاطفال وكبار السن والاشخاص ذوي الاعاقة بحلول 2030 .



انشاء مناطق صناعية متكاملة صديقة للبيئة ومخططة واحدة او اكثر وفق احدث الاسس والمعايير خارج المدن في كل محافظة مع تأمين البنى الارتكازية كافة لكي تكون جاهزة لاستقبال المستثمرين في القطاع الخاص المحلي والاجنبي



مخطط للمدينة الجديدة المقترحة والميناء في شبه جزيرة الفاو

استعمالات الارض الحالية

استعمالات الارض الحالية

يمكن تلخيص نمط استعمالات الارض الحالية على النحو التالي

LEGEND

EXISTING LAND-USE

RESIDENTIAL

يمكن وصف استعمالات الارض القائمة على النحو التالي

- الزحف الحضري الواسع دون الكثير من التخطيط لا سيما من قطاع الإسكان الخاص
- الأراضي المتاحة للتوسع والنمو في المستقبل آخذة بالنفاد سريعاً
- التجاوز الواسع النطاق على الحزام الأخضر الحالي
- قطاع صناعي مشتت
- مركزية قطاع التجارة والخدمات

حتى البساتين تم التجاوز عليها

مدينة بغداد في عام 2004

نحو 60% من مساحة امانة بغداد كانت مناطق حضرية

وحتى الحزام الأخضر المقترح من قبل بول سيرفس عام 1973 كان، الى حد كبير، "لا يزال صالحاً"

التنفيذ المستقبلي لخط السكة الدائري والطريق الدائري الرابع سيؤدي الى زيادة تجزئة الحزام الاخضر

مدينة بغداد في عام 2011

تغير الوضع بشكل جذري منذ ذلك الحين مع تحول 80% من مساحة امانة بغداد الى مناطق حضرية

وقد تم التجاوز على الحزام الأخضر بالتحضر السريع وغير المنضبط وما تبقى منه اليوم سوى قطع مجزأة، مما يجعله عديم الفائدة وغير قادر على الوفاء بالفرض من إنشائه

- CENTRAL BUSINESS DISTRICT
- BUILT HERITAGE
- 1973 PROPOSED GREEN BELT
- MoB COMMITTED GREEN BELT
- MoB COMMITTED GREEN BELT
- ORCHARDS (NATURAL HERITAGE)
- AL AARAS & BAGHDAD ISLANDS
- WATER BODY
- METRO / MONORAIL

الضغوط المتزايدة على منطقة الاعمال المركزية

التركيز العالي للأنشطة التجارية والحكومية ضمن منطقة الأعمال المركزية التقليدية يسبب الضغط الشديد على المنطقة مما أدى إلى مشاكل مرورية شديدة ويهدد بالمزيد من التدهور في نسيجها الحضري الهش

في السياق ذاته، تركز هذه الأنشطة ادى الى تقليل كفاءة النقل، وتحديد شبكات الطرق داخل المدينة

نشاط صناعي مبعثر

غالباً ما يقع ضمن المناطق السكنية وحتى ضمن منطقة الاعمال المركزية نفسها ويؤثر سلباً على نوعية الحياة والسلامة العامة داخل المدينة

COMMITTED MAJOR RADIALS

MAIN INDUSTRIAL SITES PRO

كذلك تم مراعاة التوسع الحضري لمدينة بغداد للمرحلة الثالثة وكما يلي:

ادارة النمو واستعمالات الارض المقترحة

▪ ازاله الحزام الاخضر الحالي المجزا

ونقله غربا الى المنطقة الجديدة خارج الحدود الحالية لامانة بغداد

▪ إنشاء أقطاب النمو الجديدة أو المراكز النواع لاستيعاب النمو المستقبلي وتخفيف الضغوط على منطقة الاعمال المركزية

الحي المالي في الصابيات

• مباني ايقونية عالية سكنية وتجارية
• كثافة عالية الى عالية جدا

الدهنة

• مباني باستعمال مختلط سكنية / تجارية
• كثافة سكنية متوسطة الى عالية

العقدة التعليمية

• سكن بكثافة متوسطة الى عالية

مدينة المطار:

• التطوير كمننجد وعقدة ثقافية ورياضية وترفيهية ، الكثافة متوسطة الى متوسطة واطنة

عقدة عويريج الصناعية

• كثافة متوسطة مع بعض المساكن بكثافة عالية الى متوسطة - عالية

• انشاء منطقة اقتصادية خاصة SEZ



LEGEND

EXISTING LAND-USE

RESIDENTIAL

RESIDENTIAL: (COMMITTED / PLANNED)

INDUSTRIAL

INFRASTRUCTURE / TRANSPORT

العقدة الصناعية:

• ترحيل الاستعمالات الصناعية من منطقة الاعمال المركزية

AGRICULTURE / VACANT

PROPOSED FUTURE LAND-USE

RESIDENTIAL - LOW DENSITY

RESIDENTIAL - MEDIUM DENSITY

RESIDENTIAL - HIGH DENSITY

GROWTH / COMMERCIAL CENTERS

NEW INDUSTRIAL ZONES

مشروع تطوير معسكر الرشيد

• المدينة الطبية
• المدينة الرياضية
• مدينة الالعاب
• سكن وتجارة

DISTRICT PARK

الدورة

• سكن مع مركز حضري باستعمال مختلط

بوب الشام
انشاء منطقة تنمية تكنولوجية TDZ

مشروع تطوير مدينة الصدر 10 x 10

• سكن مع مركز حضري باستعمال مختلط

توصيات الفريق وأساليب تحقيقها:

□ انجاز المشاريع المتوقفة لتحديات مختلفة وتذليل الصعوبات التي تعترض ذلك.

Completion of stalled projects for various challenges and overcoming the difficulties encountered.

□ تأكيد الالتزام بالمخططات الأساسية للمدن ووضع حد للتجاوزات الحاصلة عليها.

Confirming commitment to the Land use plan of the cities

□ تأمين ما لا يقل عن 100 ألف وحدة سكنية منفذة بحسب الطرق والتقنيات الحديثة ومخدمة بشكل جيد.

Securing at least 100,000 housing units, executed according to modern methods and technologies, and well serviced

□ توفير 50% من التمويل العقاري من استثمارات القطاع الخاص لتغطية العجز السكني.

Providing 50% of real estate financing from private sector investments to cover the housing shortage.

□ تحسين بيئة السكن عبر زيادة الاهتمام بالخدمات البلدية وتوفير خدمات الماء الصالح للشرب والصرف الصحي.

Improving the housing environment by increasing attention to municipal services and providing safe drinking water and sanitation services.

□ إنهاء السكن العشوائي وتحسين البنية التحتية في تلك المناطق وإعادة تخطيطها، ودمجها بباقي أجزاء النسيج الحضري في المدن التي تقع فيها.

Ending informal housing, improving infrastructure in those areas, re-planning them, and integrating them with the rest of the urban fabric in the cities in which they are located.



Thank you

ملحق المصفوفة

انجزت دائرتنا المصفوفة الخاصة بفريق المدن والمستوطنات البشرية حسب مصفوفة التوطين وكانت كالآتي:

ت	المؤشر بحسب الاجندة 2030	المؤشر المقترح من لدن الفريق	القيمة	سنة الاساس	المصدر	وحدة القياس	المستوى	جهة المصدر	الملاحظات
1	11 - 1 - 1 نسبة السكان الحضريين الذين يعيشون في أحياء فقيرة أو مستوطنات غير رسمية أو مساكن غير لائقة	عدد السكان الذين يعيشون في مساكن عشوائية / عدد السكان الحضري في تلك السنة * 100	9.9	2013	تقرير نتائج المسح التمهيدي لتجمعات السكن العشوائي 2013	%	Tier 1	وزارة النقل	
2	11 - 2 - 1 نسبة السكان الذين تتوافر لهم وسائل النقل العام المناسبة، بحسب العمر والجنس والأشخاص ذوي الإعاقة	عدد حافلات النقل العام والباصات الصغيرة في كل محافظة الى عدد السكان	138505	2015	جهاز الاحصاء	عدد	Tier 3	امانة بغداد والبلديات	
3	11 - 3 - 1 نسبة معدل استهلاك الأراضي إلى معدل النمو السكاني	استعمالات الارض حسب التصاميم الاساسية للمدن	لم يتم التزويد			كم2	Tier 2	البلديات	
4	11 - 3 - 2 النسبة المتوية للمدن التي لديها هيكل يتيح مشاركة المجتمع المدني على نحو مباشر في تخطيط المناطق الحضرية، ويعمل بانتظام ويُدار بطريقة ديمقراطية	عدد المدن التي فيها مخطط اساس مصادق عليه	92%	2015	وزارة البلديات والاشغال العامة	عدد	Tier 3	البلديات	

السياحة	Tier 3	ملايين	الهيئة العامة للآثار	2015	مبلغ 226 مليون ولم تصرف	تخصيصات الموازنة الجارية والاستثمارية للوزارات وتنمية الاقاليم للحفاظ على المواقع الاثرية والتراثية (مكانيا)	11-4-1 حصة الميزانية الوطنية (أو ميزانية البلديات)، المكرسة للحفاظ على التراث الطبيعي الثقافي الوطني وحمايته وصونه، بما في ذلك مواقع التراث العالمي	5
احصاءات البيئة	Tier 3	عدد	مسح عدد الولادات والوفيات في مخيمات النازحين لسنة 2017	2017	النازحين (240878)	اعداد النازحين والمتوفين الجرحى والشهداء	11-5-1 عدد الأشخاص المتوفين والمفقودين والمصابين الذين جرى نقلهم أو إجلاؤهم نتيجة للكوارث لكل 100 000 شخص	6
					المتوفين (727)	عدد الجرحى في العمليات الإرهابية لعام 2020 (1704) ، عدد الشهداء في العمليات الإرهابية (505)		7
وزارة الداخلية	Tier 3	عدد	الجهاز المركزي للإحصاء	2018	7	المحافظات المتضررة من الارهاب هي سبعة (بغداد، نينوى، كركوك، بابل، ديالى، الانبار، صلاح الدين) مع تقييم الأضرار	11.5.2 قيمة الخسارة الاقتصادية المباشرة للكوارث عن الناتج المحلي الإجمالي العالمي، بما في ذلك أضرار الكوارث بالبنية التحتية الحيوية، وتوقف الخدمات الأساسية	8
الجهاز المركزي للإحصاء	Tier 1	%	الإحصاءات البيئية للعراق (قطاع الخدمات البلدية) لسنة 2020 البيانات عدا إقليم كردستان	2020	60.00	نسبة النفايات الاعتيادية من مجموع المخلفات المرفوعة من الحضر والريف .	11-6-1 النسبة المئوية للنفايات الصلبة الحضرية التي تُجمع بانتظام ومع تفريغها نهائيا بقدر	9

	البيئة والجهاز المركزي للاحصاء	Tier 3	وحدة قياس الغبار المتساقط=(غ م/م/2م/شهر	جهاز الاحصاء	2019	نينوى - كركوك 5 صلاح الدين - ديالى 8 الانبار 23 بغداد 2 بابل 6 واسط 3 كربلاء 6 القادسية 6 النجف 9 المثنى 9 ميسان 14 ذي قار 16 البصرة 10	تراكيز الملوثات الهوائية مقارنة بالمعايير الدولية(الحدود الدنيا المقبولة)	11- 6- 2 المتوسط السنوي لمستويات الجسيمات(على سبيل المثال الجسيمات من الفئة 2.5 والجسيمات من الفئة 10) في المدن(المرجح حسب السكان)	10
الواقع والمعيان	الامانة والبلديات	Tier 3	2كم			لم يتم التزويد	المساحات الخضراء والمفتوحة بالنسبة الى مساحة المدن	11- 7- 1 متوسط حصة المنطقة السكنية بالمدن التي تمثل فضاء مفتوحا للاستخدام العام لجميع، مصنفة بحسب العمر، والجنس، والأشخاص ذوي الإعاقة	11
	الصحة / احصاءات	Tier 2	%	وزارة الصحة	2020	عدد78	المعدل العام لكل (10000) نسمة من السكان	11- 7- 2 نسبة النساء اللاتي تعرضن للتحرش البدني أو الجنسي، بحسب مرتكب الجريمة ومكان	12

البلديات، المحلي	Tier 3	عدد			لم يتم التزويد	عدد المحافظات التي تعد خطط محلية (حضرية، اقليمية) ومخططات هيكلية مستقبلية و عدد الاقضية والنواحي التي تعد فيها خطط انمائية	11 -- A المدن التي يزيد عدد سكانها على 100 000 نسمة والتي تنفذ خططاً إنمائية حضرية وإقليمية تدمج التوقعات السكانية والاحتياجات من الموارد	13
من الداخلية / الدفاع المدني	Tier 3	%			لم يتم التزويد	تمت مخاطبة مديرية الدفاع المدني	11 -- B النسبة المئوية للمدن التي تنفذ استراتيجيات للحد من المخاطر والقدرة على التكيف التي تتوافق مع الأطر الدولية المقبولة (مثل الاستراتيجية الخلفية لإطار عمل هيوغو بشأن الحد من مخاطر الكوارث) والتي تشمل الفئات الضعيفة والمهمشة في تصميمها وتنفيذها ورصدها	14
الدفاع المدني	Tier 3	عدد			لم يتم التزويد	اتفاقات عالمية / العراق بصدد اعداد استراتيجية الحد من الكوارث	11-2-B عدد البلدان مع استراتيجيات الحد من خطر الكوارث الوطنية والمحلية	15
الاسكان دائرة المباني / البسكولاتة	Tier 3	%			لم يتم التزويد	مخاطبة وزارة الاسكان	11 -- C النسبة المئوية للدعم المالي المخصص لتشييد وتجديد المباني المستدامة والقادرة على الصمود والمتسمة بالكفاءة في استخدام	16

17	1-9-8 الناتج المحلي الإجمالي للسياحة المباشرة كنسبة مئوية من مجموع الناتج المحلي الإجمالي ومن معدل النمو وعدد الوظائف في صناعة السياحة (كنسبة مئوية من مجموع الوظائف ومعدل النمو في فرص العمل ، بحسب الجنس	القيمة المضافة	60.631.088	2016	جهاز الاحصاء	%	مسح الاحصاء
18	2-9-8 عدد فرص العمل في نشاط السياحة كنسبة من مجموع الوظائف ومعدل نمو الوظائف، حسب الجنس	العراقيون وغير العراقيين	10681854	2016	جهاز الاحصاء	عدد	الجهاز المركزي النقل
19	1-1-9 نسبة سكان الريف الذين يعيشون على بعد كيلومترين من طريق صالحة للاستعمال في جميع الفصول	عدد القرى التي تصل لها طرق تخدمها	5576		مسح القرى الريفية		

وزارة التخطيط، امانة بغداد، الاعمار والإسكان و البلديات، وزارة السياحة والآثار والثقافة ، النقل، زارة البيئة ، الدفاع المدني.
وقد عمل الفريق عدة اجتماعات امتاز عملهم بالطابع المكاني.