



وزارة التخطيط
دائرة التنمية الإقليمية والمحلية
قسم التخطيط المحلي

أساليب تطبيقية في تحليل مؤشرات التنمية المكانية – محافظة ديالى نموذجا -

أعداد

عمار عبد العظيم شكر
رئيس أبحاث
باسم ساجت يوسف
رئيس مهندسين اقدم

هي تلك العملية النظرية أو التطبيقية التي تؤدي إلى إحداث عدة مظاهر تدل على التغير النفعي للمحافظة، بما يحقق وضع أفضل لسكان هذا المحافظة. كما تعرف على أنها "تلك التغيرات التي تطرأ على حالة محافظة ما بطريقة مقصودة بهدف تحسين ظروف حياة سكانه، بين أجزائه المختلفة وتقليل التفاوتات المكانية عن طريق الاستخدام الأمثل لموارده، وتحسين كفاءة إمكاناته البشرية والمادية.

مشكلة الدراسة

وجود تباين تنموي مكاني بين مناطق و اقصية محافظة ديالى في النواحي (الاقتصادية، والاجتماعية، والسكانية).

فرضية الدراسة

ان استخدام وتوظيف مؤشرات تنموية مكانية سيسهم في تحديد سياسات تنموية مكانية تؤدي الى تقليل التباين التنموي بين اقصية محافظة ديالى.

هدف الدراسة

تحديد درجة التفاوتات التنموية المكانية في مجالات التنمية بقطاعاتها الاقتصادية والاجتماعية بين اقصية ومناطق محافظة ديالى، ووضع السياسات التنموية المكانية الملائمة لتوزيع السكان والاستثمارات وتحديد المشاريع التنموية المستقبلية لكافة القطاعات وتوفير الخدمات الأساسية لها لغرض تقليل التفاوتات التنموية بينها.

منهجية الدراسة

استخدام الأسلوب الوصفي والتحليلي لمعرفة مدى التباينات بين المؤشرات المعتمدة على مستوى اقصية ومناطق المحافظة لعام 2020.

حدود الدراسة

الحدود المكانية: اقصية محافظة ديالى.
الحدود الزمانية: 2020.

الأبعاد الإستراتيجية للتنمية المكانية في محافظة ديالى

الامن المكاني

تعزيز امن
المستقرات
البشرية
وضبط المنافذ
الحدودية

البعد الاجتماعي

خلق فرص العمل
وتحسين الخدمات
العامة وتعزيز
اللامركزية والتخفيف
من الفجوة او التباين
المكاني بين الريف
والحضر وبين المراكز
الحضرية

البعد الاقتصادي

تحقيق وفورات
اقتصادية وتحسين
الانتاجية وتحفيز
القطاع الخاص
والتوجه نحو
الصناعات الصغيرة
والمتوسطة
والانتاج الزراعي
المكثف

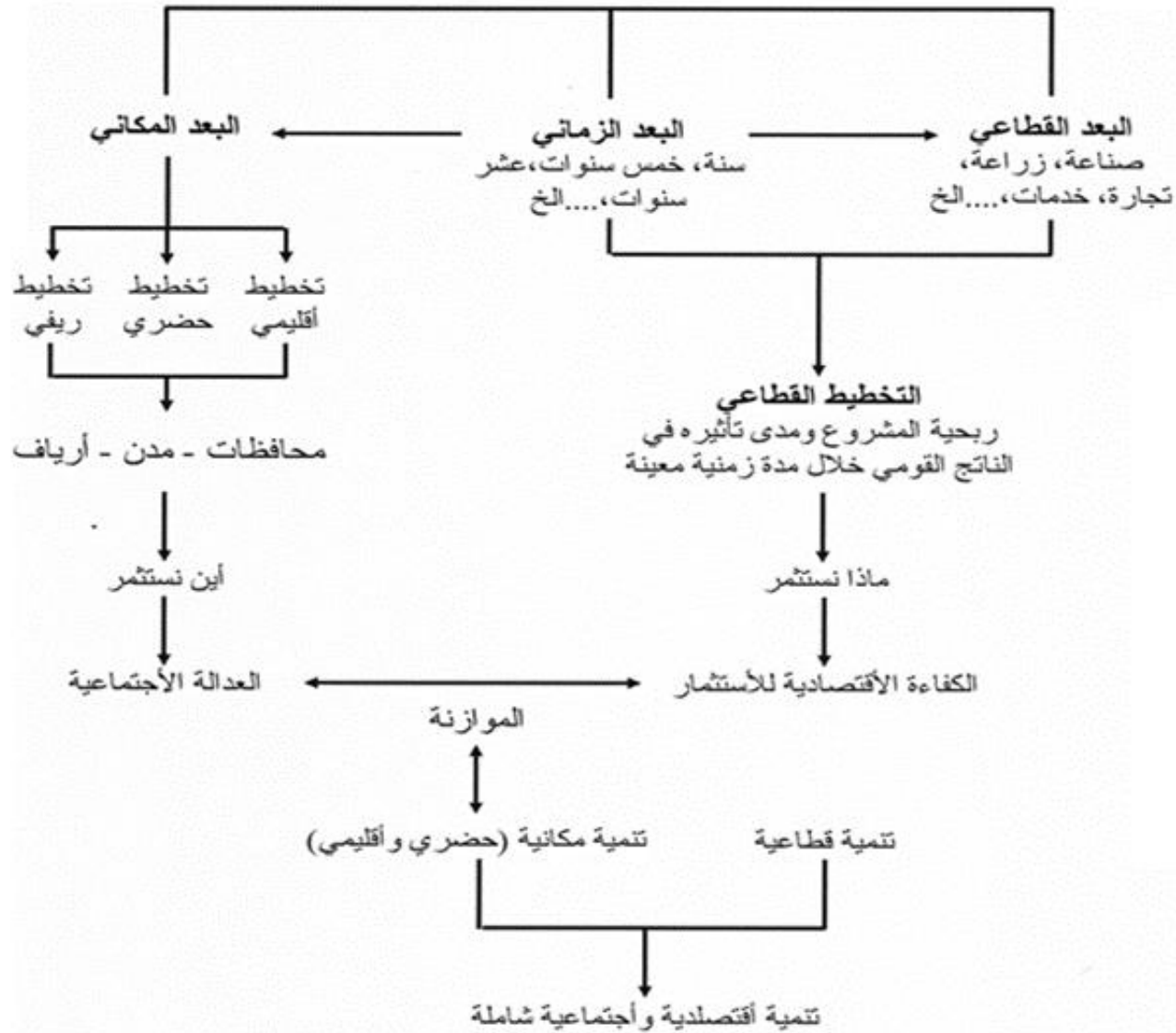
البعد التخطيطي

تحقيق العدالة
المكانية في
توزيع
التخصيصات
والفرص
الاستثمارية

البعد البيئي

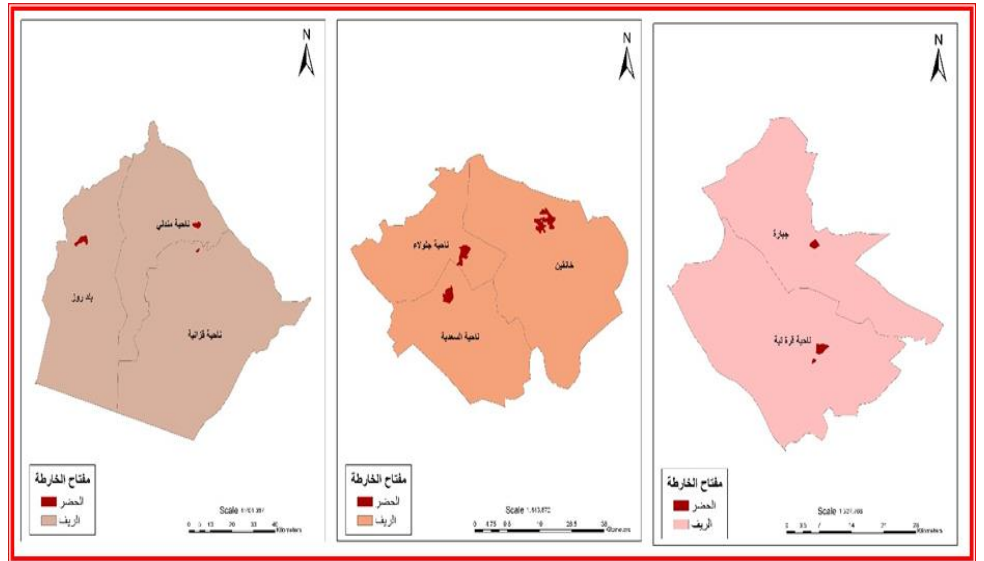
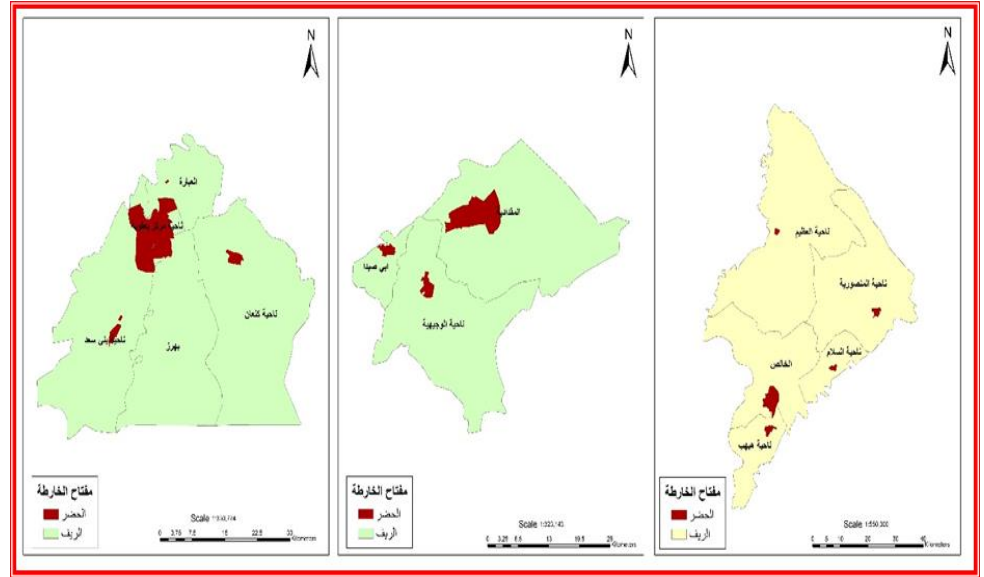
حوكمة
الادارة البيئية
ومعالجة
التلوث
2. الحفاظ
على الاراضي
الزراعية.

مخطط الأبعاد الثلاثة لعملية التخطيط



يؤدي تركيز الاستثمارات والنشاطات الاقتصادية في أماكن دون غيرها إلى ما يأتي





المزايا والإمكانات التنموية في محافظة ديالى

1. المحافظة (ريفية) وبمساحة (17685 كم2) (7 اقصية و 24 ناحية) حيث تم استحداث قضاء المنصورية ولا تتوفر بيانات عنه، ولها حدود دولية بطول (400 كم)، وتضم مساحات زراعية واسعة مع توافر الموارد المائية والمناخية والتربة لإنتاج طيف واسع من المحاصيل الزراعية والإنتاج الحيواني.
2. للمحافظة هبة ديموغرافية متميزة (57.1%) وتتركز في اناث المناطق الحضرية لجميع الاقصية وان فئة الشباب (15-24 سنة) تتركز في ذكور المناطق الريفية (الخالص وكفري) وهذا يتطلب برامج اقتصادية خاصة (تعليمي- تشغيل والعمل اللائق - والصحة العامة).
3. تتوفر في المحافظة محور حدودي متميز (مندلي والمنذرية).
4. توافر الإمكانيات السياحية كالتلول الاثرية والمرابد الدينية والاثرية والمناطق السياحية الطبيعية (البحيرات والسدود والجبال والوديان والغابات والبساتين والمناطق الخضراء)
5. تعد المحافظة منطقة عبور (ترانزيت) للوفود السياحية الدينية (المنذرية - كربلاء) (المنذرية-النجف) (المنذرية- سامراء) (المنذرية- بغداد).

واقع وتحليل المؤشرات التنموية

- لغرض معرفة حجم التباين التنموي بين أفضية ومناطق المحافظة فقد تم تقسيم المؤشرات الى ثلاثة مجموعات، وهي كالاتي:
1. مجموعة المؤشرات السكانية والاجتماعية.
 2. مجموعة المؤشرات الاقتصادية.
 3. مجموعة المؤشرات الخدمية.

□ المؤشرات السكانية

القضاء	عدد السكان %	عدد الاسر %	الهبة الديموغرافية (15 - 64) سنة %	فئة السكان الشباب (15 - 24) سنة %
بعقوبة	37	37	57.7	20.3
المقدادية	16	16	56.7	20.3
الخالص	21	21	56.2	20.2
خانقين	14	14	57.5	20.3
بلدروز	9	9	57.3	20.3
كفري	3	3	56.5	20.2
المجموع	100	100	57.1	20.3

المؤشرات الاقتصادية

عدد خلايا النحل	عدد حقول الدواجن	عدد المزارع السمكية	عدد العاملين	عدد المشاريع الصناعية الصغيرة	عدد العاملين	عدد المنشآت الصناعية المتوسطة	عدد المشتغلين	عدد المشاريع الصناعية الكبيرة	القضاء
16000	262	10	1400	490	300	26	4410	32	بعقوبة
9600	38	1	400	180	50	5	0	0	المقدادية
8760	179	31	830	374	150	7	80	3	الخالص
1200	20	0	785	280	230	21	183	1	خانقين
620	48	1	480	200	20	2	1600	16	بلدروز
90	28	0	0	0	0	0	0	0	كفري
36270	575	43	3895	1524	750	61	6273	52	المجموع

نسبة حصة الفرد من الاستثمارات	القضاء
25.0	بعقوبة
21.5	الخالص
1.5	المقدادية
5.4	خانقين
0.6	بلدروز
0.0	كفري
46.1	المتعدد
100	المجموع

المؤشرات الخدمية

عدد المدارس الثانوية %	عدد المدارس الابتدائية %	حصة الفرد (ميكاواط ساعة)	حصة الفرد من الطرق (م/نسمة)	عدد الأطباء %	عدد المراكز الصحية %	عدد المستشفيات %	نسبة المخدومين بشبكة الامطار	نسبة المخدومين بخدمة الصرف الصحي	نسبة المخدومين بمياه الشرب	القضاء
31	27	0.166	1.7	59	33	22	70	30	85	بعقوبة
18	17	0.097	2.1	10	17	22	5	0	78	المقدادية
24	23	0.180	3.2	15	29	11	56	0	68	الخالص
15	16	0.150	2.9	9	13	33	57	0	80	خانقين
7	10	0.122	5.4	6	8	11	55	0	65	بلدروز
5	6	0.047	0.0	0	0	0	0	50	50	كفري
100	100	0.148	2.6	100	100	100	29	22	87.3	المجموع

الطرق كم	عدد المشتركين	عدد البدالات	عدد الكراجات	عدد الجسور	عدد المنشآت الشبابية والرياضية	القضاء
1102	28792	4	5	16	5	بعقوبة
571	5962	3	3	7	1	المقدادية
1177	5374	3	1	5	3	الخالص
706	7012	3	4	19	2	خانقين
847	4116	3	3	8	0	بلدروز
0	601	1	0	0	2	كفري
4402	51857	17	16	55	13	المجموع

التركيب السكاني لمحافظة "ديالى" للسنوات (1997، 2009، 2016، 2020)

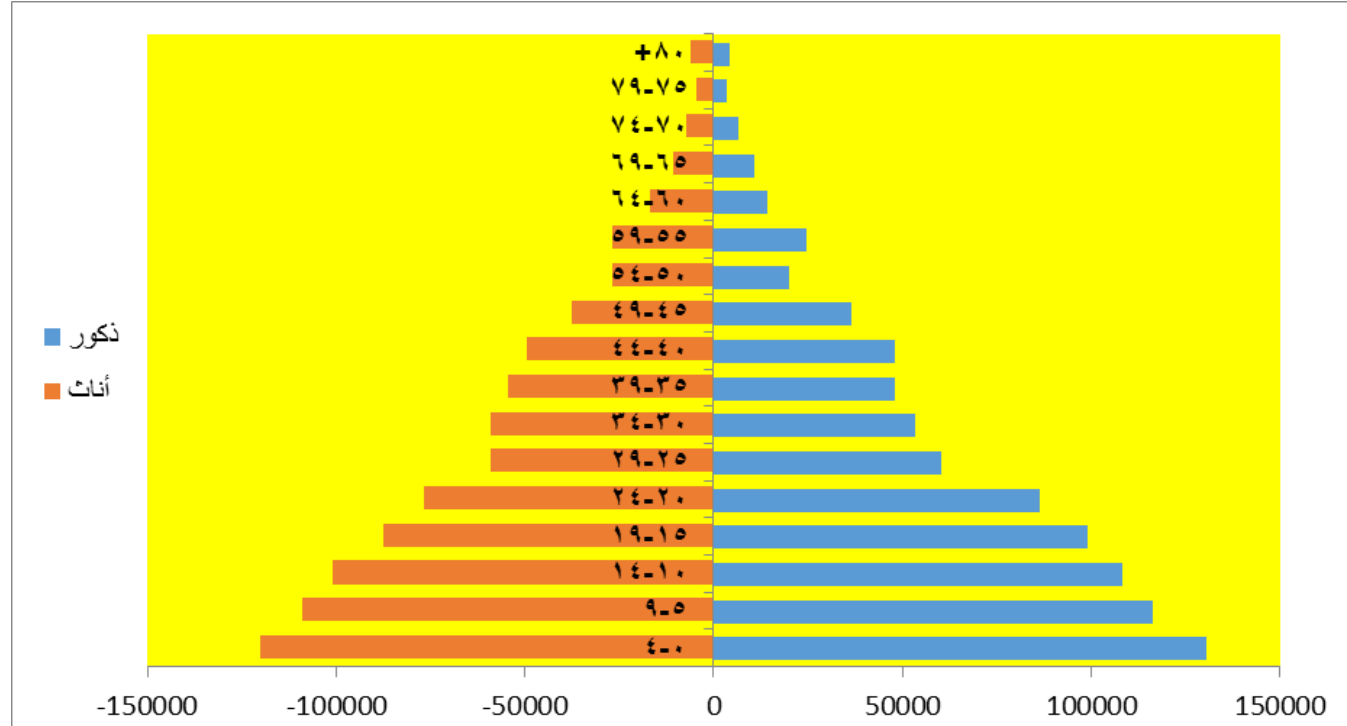
يعرف تركيب السكان أنه دراسة خصائص المجموعات السكانية التي يتألف منها سكان المجتمع، وهويتها مكانية التخطيط للتنمية لما له من علاقة وطيدة بقضايا الإعالة والموارد البشرية والخدمات. ويوضح كافة التغيرات التي تحدث في السكان والعوامل المؤثرة فيه.

جدول التركيب السكاني حسب البيئة والفئة العمرية والجنس لمحافظة (ديالى)
للسنوات (1997، 2009، 2016، 2020)

الإناث				الذكور				البيئة	السنة
المجموع	65 +	64 - 15	14 - 0	المجموع	65 +	64 - 15	14 - 0		
100	4.9	59.1	36.1	100	3.9	58.8	37.3	الحضر	1997
100	3.7	50.5	45.8	100	3.1	48.6	48.4	الريف	
100	3.2	56.7	40.1	100	2.7	56.1	41.2	الحضر	2009
100	2.6	51.1	46.4	100	2.1	49.4	48.5	الريف	
100	3.9	60.0	36.1	100	3.2	59.0	37.8	الحضر	2016
100	3.2	56.5	40.3	100	2.6	54.3	43.1	الريف	
100	3.8	60.0	36.2	100	3.2	59.1	37.7	الحضر	2020
100	3.0	56.0	41.1	100	2.7	53.6	43.7	الريف	

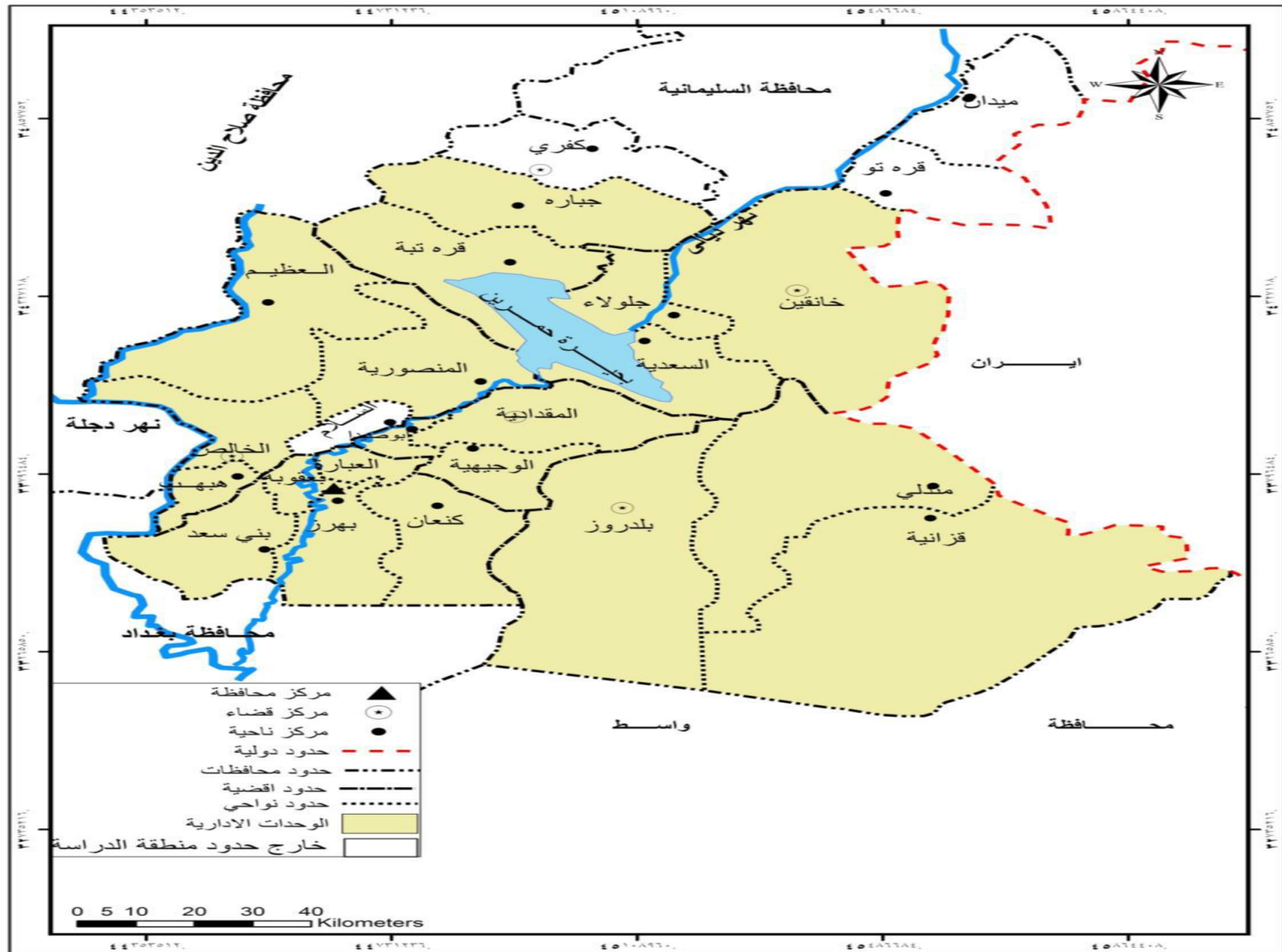
الهرم السكاني لمحافظة (ديالى) عام 2020

شكل الهرم السكاني لمحافظة"ديالى" عام 2020



وجود القاعدة العريضة للفئة السكانية صغار السن التي تدل على فتوة المجتمع في المحافظة لارتفاع نسبة المواليد الاحياء وان نسبة الذكور الى الاناث هي نسبة متقاربة، وكذلك تشير الى دخول المجتمع في مرحلة الهبة الديموغرافية التي تتطلب استثمار هذه القوة في عملية التنمية في المحافظة.

ارتفاع معدلات الوفيات في الفئة العمرية كبار السن نتيجة عدم الاهتمام بها مما يتطلب تقديم الرعاية لهم.



الهبة الديموغرافية (السكانية) في محافظة "ديالى»

ويقصد بها أن معدل النمو السكان النشيطين اقتصاديا في الفئات العمرية (15-64 سنة) يتجاوز معدل النمو للفئات السكانية المعالة وهم صغار السن (دون سن 15) وكبار السن 65 عاماً فأكثر"، او تبلغ حجم الاهمية النسبية لكل الفئة العمرية النشطة اقتصاديا حوالي او اكثر من 60% من السكان. وهي الفئة الأكثر حركة وهجرة من بين الفئات الأخرى.

التوزيع المكاني للهبة الديموغرافية لمحافظة ديالى 2018

القضاء	الهبة الديموغرافية (15 - 64) سنة %	فئة السكان الشباب (15 - 24) سنة %
بعقوبة	57.7	20.3
المقدادية	56.7	20.3
الخالص	56.2	20.2
خانقين	57.5	20.3
بلدروز	57.3	20.3
كفري	56.5	20.2
المجموع	57.1	20.3

اعداد الباحث بالاعتماد على بيانات الجهاز المركزي للإحصاء، ومن الجدير بالذكر ان الهبة الديموغرافية تتركز في اناث المناطق الحضرية وفئة الشباب تتركز في ذكور المناطق الريفية وخاصة اقضية (الخالص وكفري)، وان نسبة الذكور في المحافظة (50.5%) و الاناث (49.5%) ، ونسبة سكان الريف (50.8%) ونسبة سكان الحضر (49.2%)، اي ان المحافظة ريفية

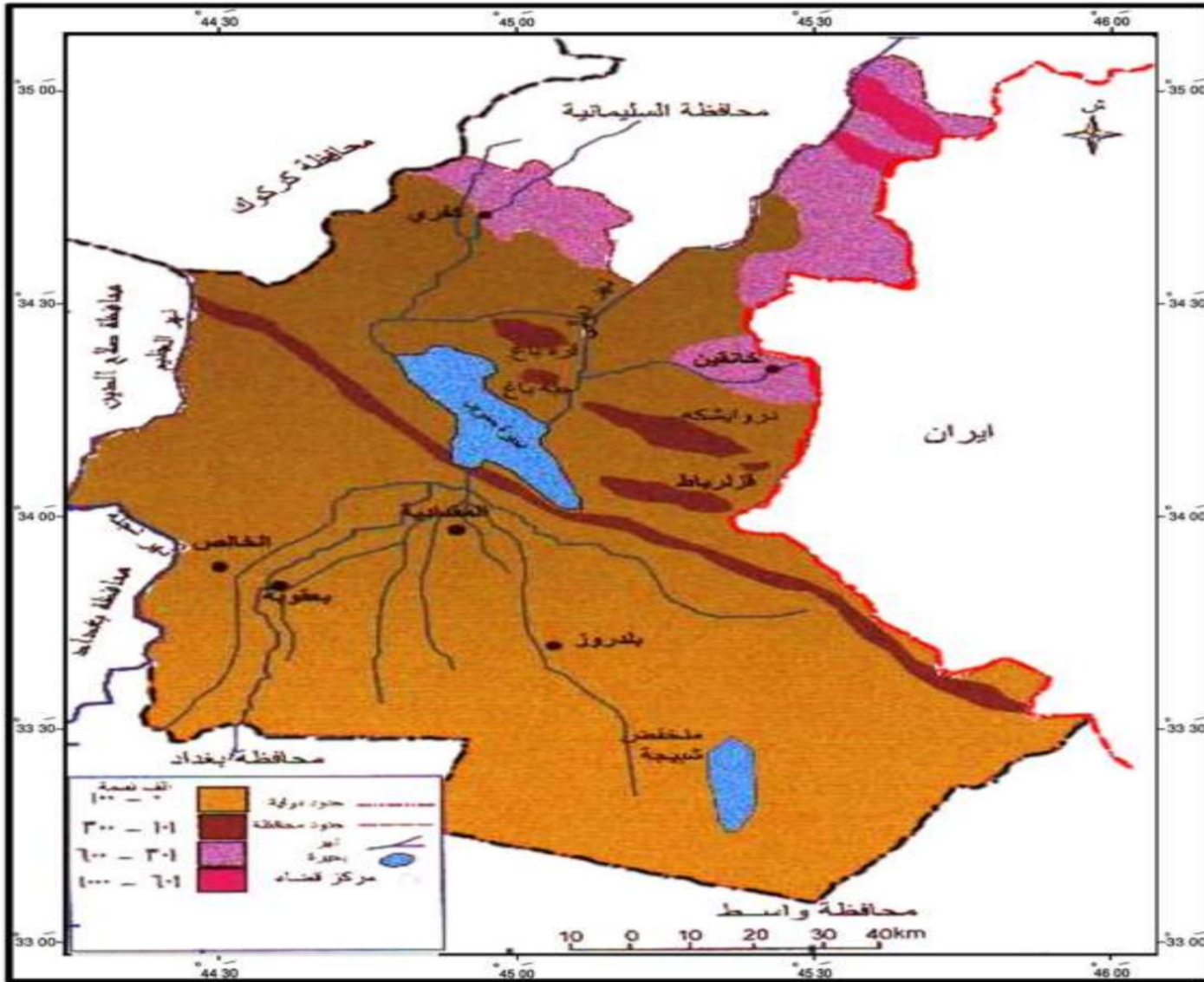
ملامح التركيب الديموغرافي المتميز في محافظة "ديالى»

تعد محافظة ديالى (ريفية) لان نسبة سكان الريف (50.8%) والحضر (49.2%) ونسبة الذكور (50.5%) والإناث (49.5%)، والمحافظة تمتاز بالهبة الديموغرافية (57.1%) التي تتركز في إناث المناطق الريفية لجميع الاقضية، وان نسبة السكان الشباب (20.3%) وهم يتركزون في ذكور المناطق الريفية وخاصة (الخالص وكفري). وهذا يتطلب سياسات تنمية اجتماعية خاصة تلائم واقع المحافظة الديموغرافي المتميز.

المؤشرات الديموغرافية لمحافظة ديالى حسب القضاء عام 2018														
القضاء	السكان		ديموغرافي		نشاط اقتصادي		اعالة عمرية		اعالة اطفال		اعالة كبار السن		مؤشر التعمير	
	ريف	حضر	ريف	حضر	ريف	حضر	ريف	حضر	ريف	حضر	ريف	حضر	ريف	
بعقوبة	38.7	61.3	54.9	59.6	21.2	36.5	82.6	67.9	62	77.4	5.1	5.9	9.4	6.7
المقدادية	59.3	40.7	54.8	59.6	32.5	24.3	82.6	67.9	62	77.4	5.1	5.9	9.4	6.7
الخالص	70.5	29.5	54.8	59.6	38.6	17.6	82.6	67.9	62	77.4	5.1	5.9	9.4	6.7
خانقين	42.8	57.2	54.8	59.6	23.4	34.1	82.6	67.9	62	77.4	5.1	5.9	9.4	6.7
بلدروز	46.8	53.2	54.8	59.6	25.6	31.7	82.6	67.9	62	77.4	5.1	5.9	9.4	6.7
كفري	63.5	36.5	54.8	59.6	34.8	21.8	82.6	67.9	62	77.4	5.1	5.9	9.4	6.7
المحافظة	50.8	49.2	54.8	59.6	27.8	29.3	82.6	67.9	62	77.4	5.1	5.9	9.4	6.7

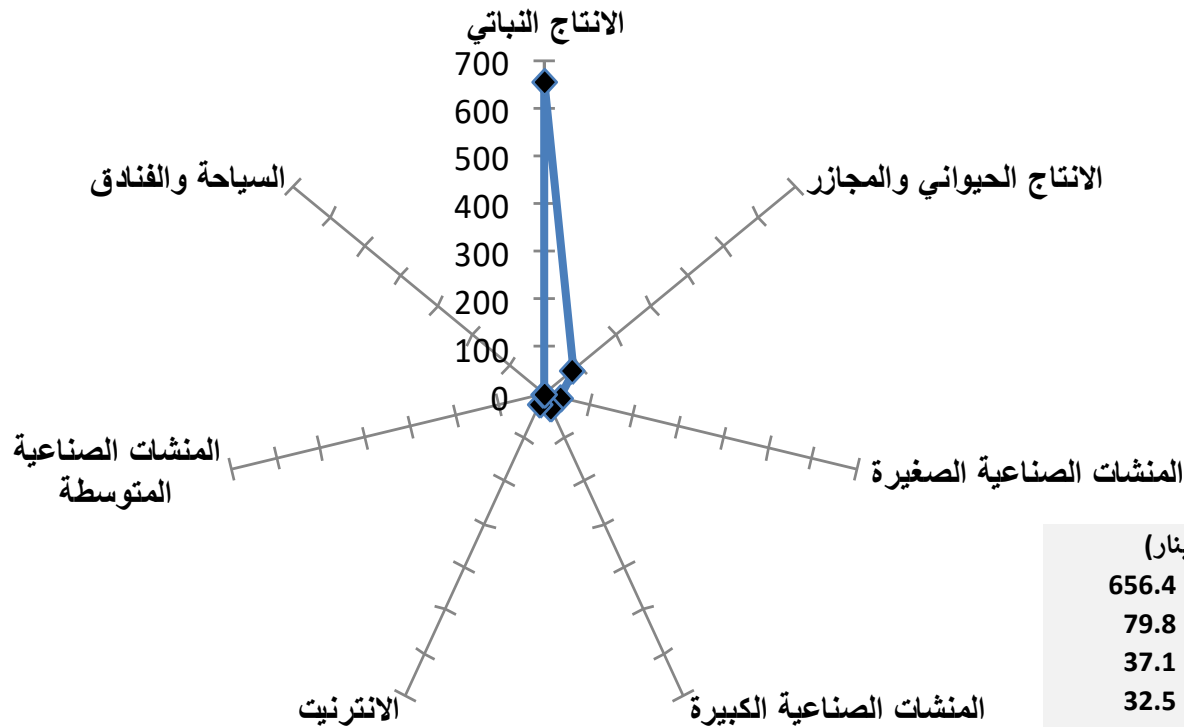
بالاعتماد على بيانات الجهاز المركزي للإحصاء

ديالى	مؤشرات عامة
7.7	ذكور
37.3	أناث
13.1	كلي
22.5	الفقر
10.3	الامية
2.8	ذكور
2.2	أناث
2.5	كلي
26.6	معدل وفيات الاطفال دون الخامسة
87.9	نسبة المشتركين بالهاتف النقال
37.9	نسبة المشتركين بخطوط الانترنت
172	عدد العشوائيات
21402	عدد المساكن العشوائية
104536	العجز السكني



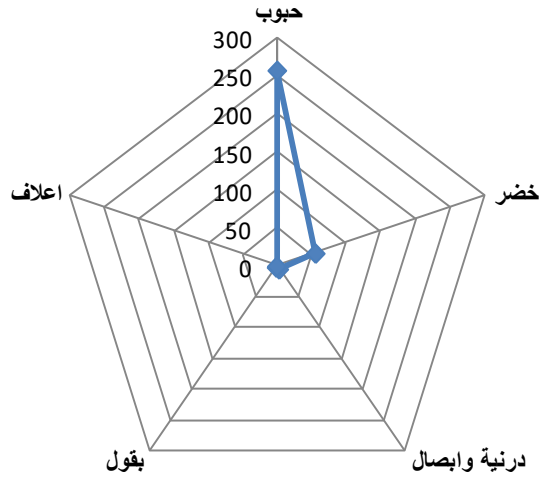
مكونات الاقتصاد المحلي لمحافظة ديالى عام 2020

التوزيع القطاعي للقيمة المضافة لمكونات الاقتصاد الحقيقي في محافظة ديالى
(مليار دينار)

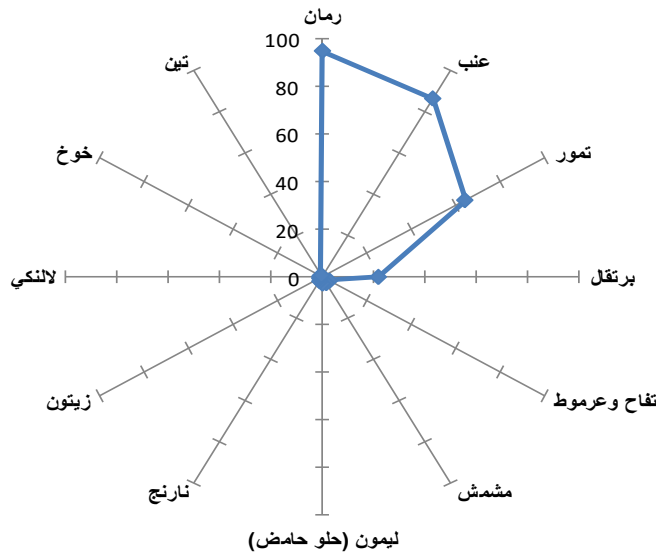


القيمة المضافة (مليار دينار)	القطاع
656.4	الانتاج النباتي
79.8	الانتاج الحيواني والمجازر
37.1	المنشآت الصناعية الصغيرة
32.5	المنشآت الصناعية الكبيرة
23.4	الانترنت
2.6	المنشآت الصناعية المتوسطة
0.02	السياحة والفنادق

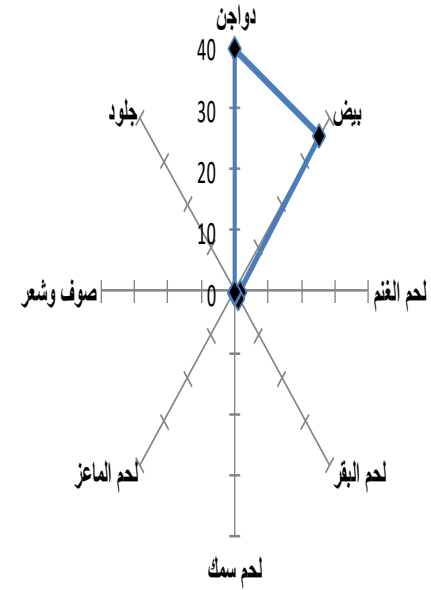
محاصيل الزراعية حسب المجموعة لمحافظة ديالى عام 2020 (مليار دينار)



إنتاج الفواكه في محافظة ديالى حسب النوع (مليار دينار) عام 2020

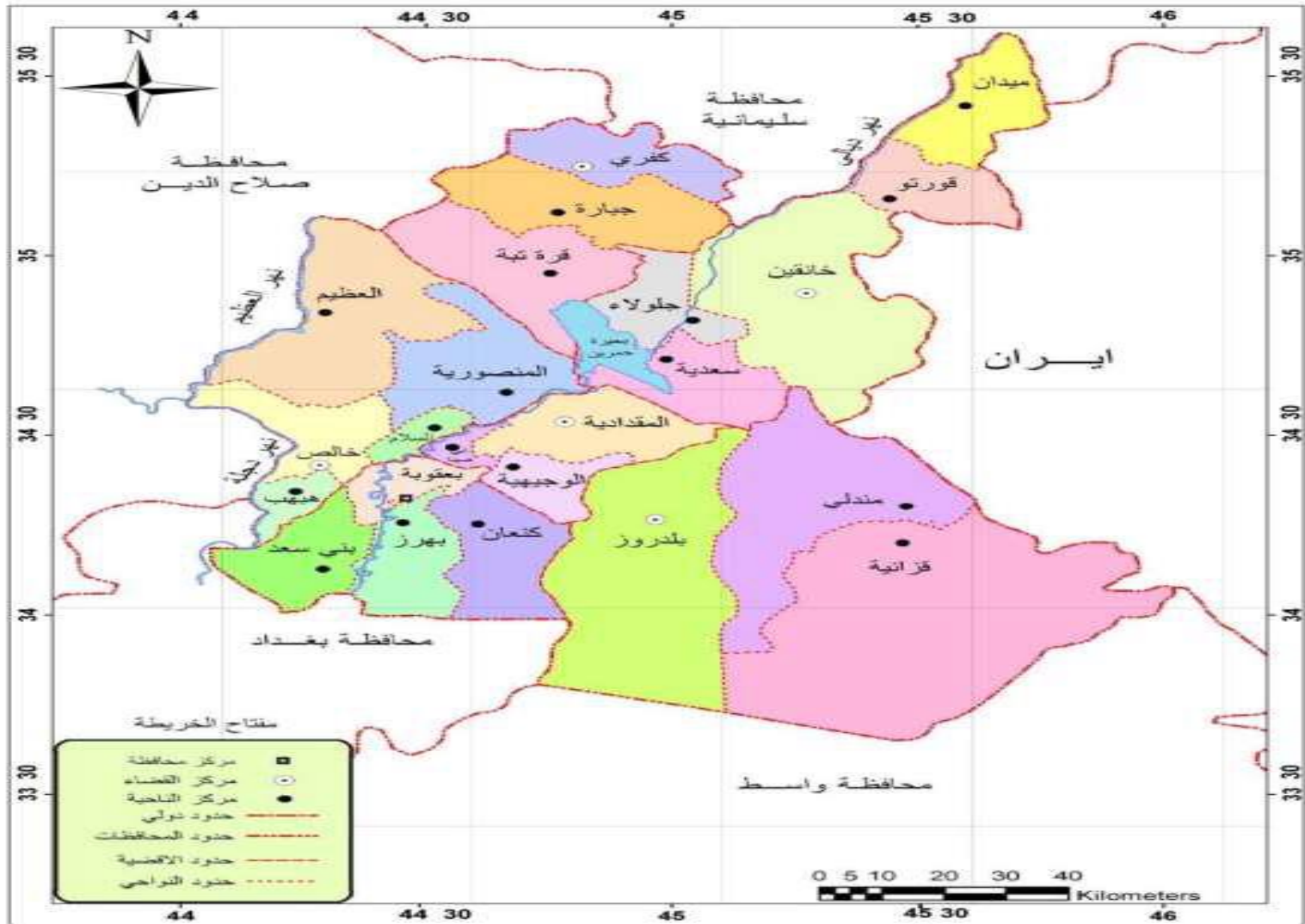


قيمة الانتاج الحيواني حسب المصدر لمحافظة ديالى عام 2020 (مليار دينار)



الانتاج الحيواني (مليار دينار)

39.8	دواجن
36.1	بيض
1.7	لحم الغنم
1.5	لحم البقر
0.3	لحم سمك
0.2	لحم الماعز
0.1	صوف وشعر
0.01	جلود

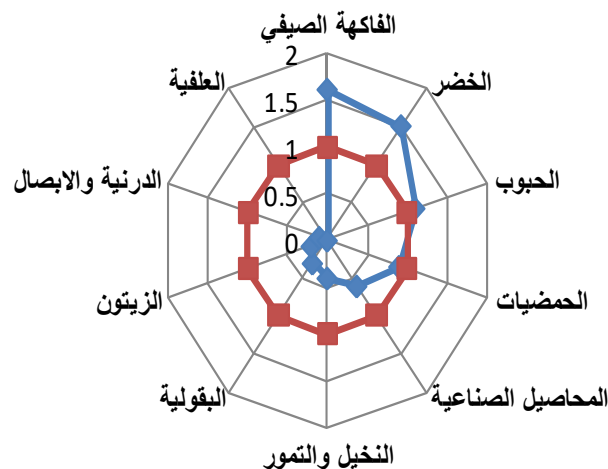


واقع القطاع الزراعي في محافظة ديالى عام 2020

الكثافة الانتاجية (الفيزيولوجية)	الكثافة الريفية	عدد حقول دواجن	تعدد خلايا النحل	عدد المزارع السمكية	تركز الثروة الحيوانية (%)	المساحة الصالحة للزراعة (%)	القضاء
359.0	139.1	339	61	10	27.6	53.3	بعقوبة
857.3	508.1	41	16	1	8.5	30.3	المقدادية
180.0	126.8	172	87	39	20.3	64.7	الخالص
297.9	127.5	15	9		16.4	23.4	خانقين
54.6	25.5	52	16	2	15.3	45.5	بلدروز
54.3	34.5	28			11.9	44.7	كفري
195.9	99.5	647	189	52	100.0	44.6	المجموع

بالاعتماد على بيانات مديرية تخطيط ديالى

استقرار نظام الحيازات للأراضي الزراعية في محافظة ديالى



◆ معامل التوطن الزراعي للمحاصيل في محافظة ديالى
■ القياسي

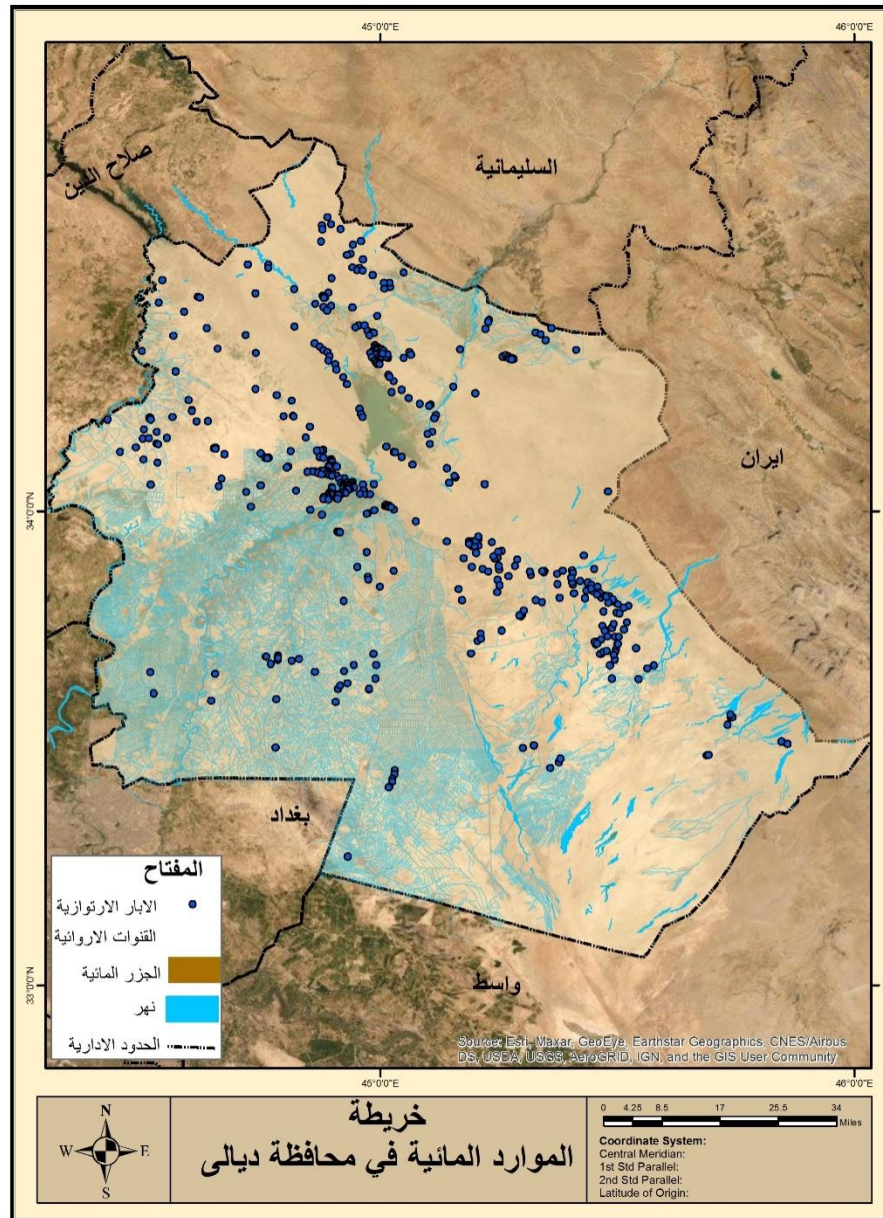
التركيب الحيازي للأراضي الزراعية في محافظة ديالى		
القانون	عدد العقود	المساحة (دونم)
35 لسنة 1983	14079	2150330
117 لسنة 1970	9580	3836575
115 لسنة 1980	149	1179
115 لسنة 1980	126	1208
قرار 732 لسنة 1980	215	345
قرار 220 لسنة 1974	565	297
قرار 350 لسنة 1985	380	16257
قرار 995 لسنة 1985	176	1617
قرار 455 لسنة 1983	3	30
قرار 178 لسنة 1984	28	190
المجموع	25301	6008028

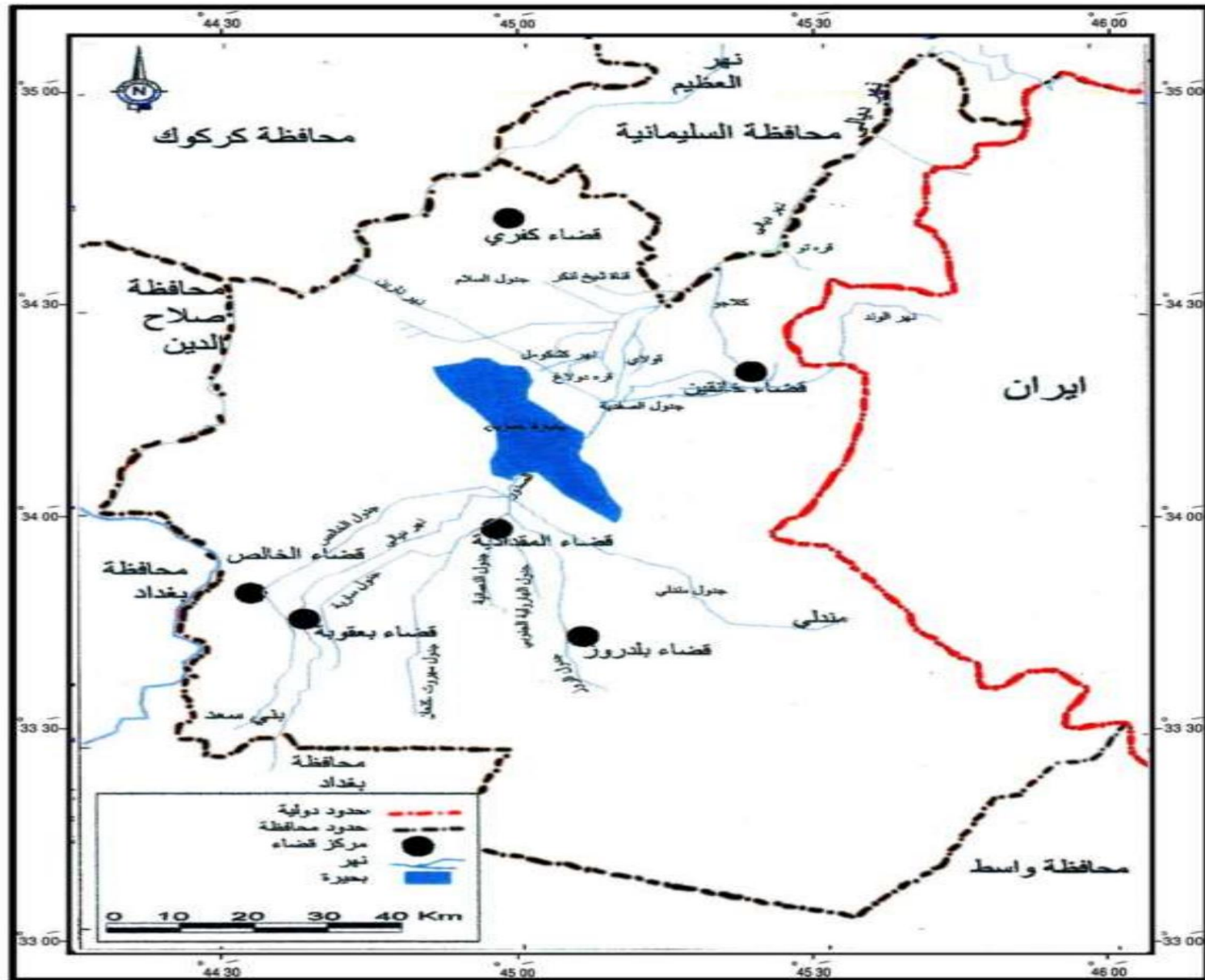
وزارة الزراعة، الهيئة العامة للأراضي الزراعية

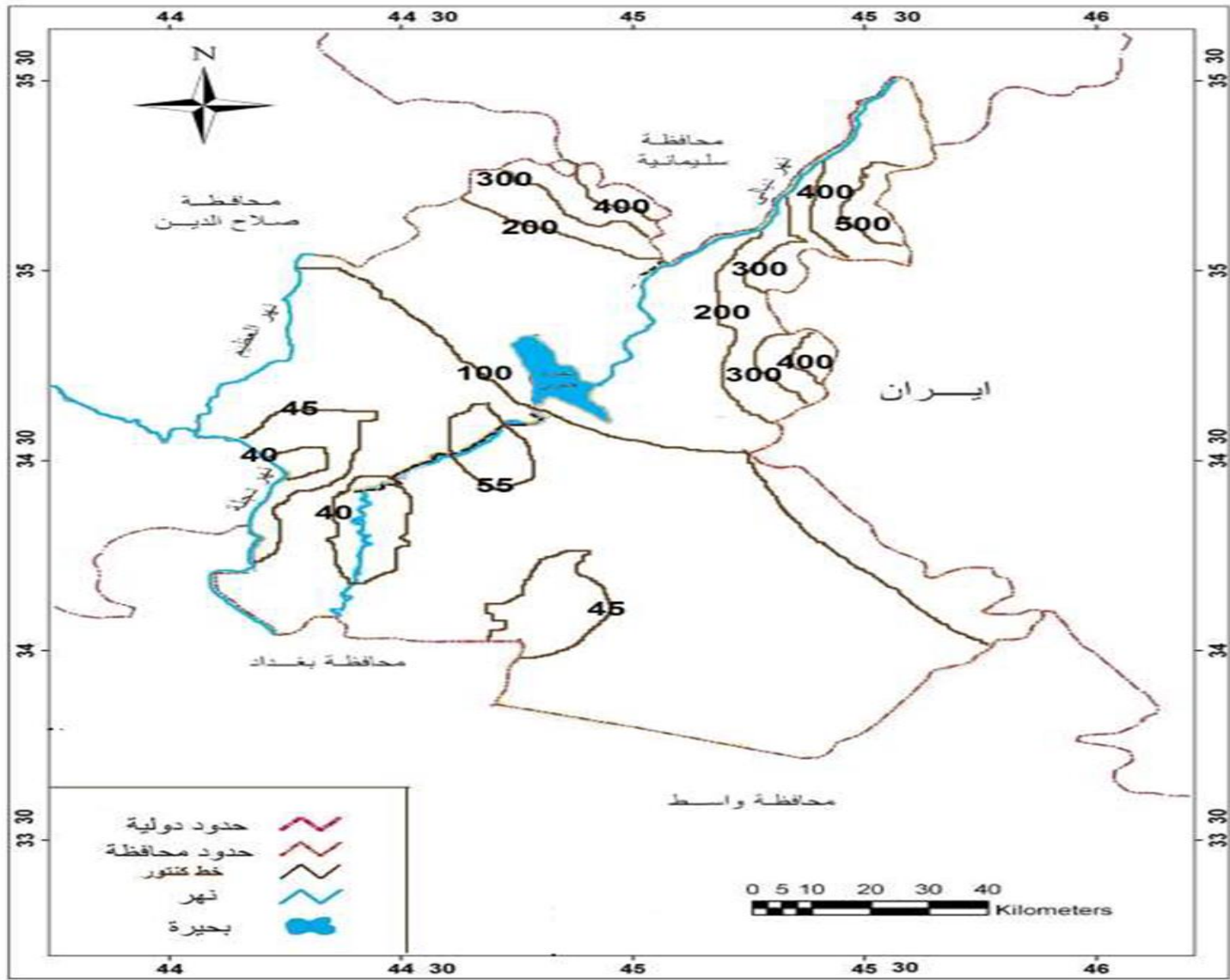
الفرص الاستثمارية في محافظة ديالى عام 2021

القضاء	عدد	المساحة (دونم)
بعقوبة	2	4982
المقدادية	14	48798
الخالص	6	117992
خانقين	9	31363
بلدروز	22	65935
كفري	0	0
المجموع	53	269070

هيئة الاستثمار العراقي







مؤشرات الامن الغذائي في محافظة ديالى عام 2020 (%)

المنتج	ديالى		العراق	
	الانتاج	التسويق	الانتاج	التسويق
الحنطة	225.6	100.2	122.8	92.4
شلب	26.6		40.9	
بطاطا	15.1		65.1	
طماطة	20		30.3	
خضر	51.3		50.9	
بقول	2		2.4	
فاكهة	104.2		20.5	
تمور	511.1		212.8	
لحوم حمراء	0.6		3.2	
دواجن	134.6		56.6	
بيض	119.7		25.9	
سمك	0.5		28.6	

اعداد الباحث بالاعتماد على مصادر متنوعة

تركز صناعي المنشآت الكبيرة

65.9	بعقوبة
28.1	بلدروز
3.5	الخالص
2.4	خانقين
0.0	المقدادية
0.0	كفري
100.0	المجموع

تركز صناعي المنشآت المتوسطة والصغيرة

36.6	بعقوبة
22.6	الخالص
20.4	خانقين
11.8	بلدروز
10.7	المقدادية
0	كفري

معامل الموقع للانشطة الصناعية في محافظة ديالى

المنشآت الصناعية			النشاط
الصغيرة	المتوسطة	الكبيرة	
0.7	0.7	0.8	المنتجات الغذائية
2.7	0.8	0	المشروبات
0.6	0	0	الملبوسات
0	4.7	0	فحم الكوك والمنتجات النفطية
0.1	0	0	المطاط واللدائن
0.4	1.5	1.3	المعادن اللافلزية
1.5	0	0	المعادن المشكلة
1.5	0	0	الاثاث ومنتجاته
0	0	0	الانشطة الاخرى
3	2	1	عدد الانشطة المتوطنة

بالاعتماد على تقرير المنشآت الصناعية للقطاع الخاص 2016

تحليل نشاط المنشآت الصناعية في محافظة ديالى 2018

المؤشر	الكبيرة	المتوسطة	الصغيرة
عدد المنشآت	60	37	1667
عدد المشتغلين	4276	331	4696
القيمة المضافة (مليار دينار)	32.5	2.6	37.1
معامل التوطن	0.04	0.13	0.06
الاهمية الصناعية (التركز الصناعي)	6.6	16	6.1
الميزة النسبية	1.6	4	1.6
الكفاءة الاقتصادية	7.6	7.7	7.9
درجة التصنيع	61	79.9	60.9
انتاجية العامل (الف دينار)	7606	7707	7908
انتاجية الاجر	1	1.6	3
انتاجية المستلزمات	0.64	0.25	0.64

بالاعتماد على بيانات الجهاز المركزي للاحصاء

تمثل المنشآت الصناعية الصغيرة والمتوسطة في المحافظة نحو (96.6% من عدد المنشآت الكلي) و(54% من عدد المشتغلين الكلي) و(55% من القيمة المضافة الاجمالي للمنشآت الصناعية)

ان النشاط الصناعي في المحافظة له (ميزة نسبية) جيدة الا انه (ضعيف) التوطن والكفاءة الاقتصادية لارتفاع التكاليف التشغيلية والاجور وضعف التسويق وان درجة التصنيع فيها (عالية) مما يدل على ان المستلزمات الصناعية (مستوردة) بدرجة كبيرة

انتاجية الاجر تعكس حالة التشتت الصناعي في المحافظة وهي تمثل القيمة المضافة التي حققها الدينار الواحد، ويدفع كمزايا واجور لعنصر العمل

انتاجية المستلزمات اقل من 1، تدل على ان النشاط في المحافظة يعمل بموجب قانون الغلة المطلق

الفرص الاستثمارية في محافظة ديالى عام 2021
القطاع الصناعي

المساحة (دونم)	عدد	القضاء
995	9	بعقوبة
1000	1	الخالص
100	بعقوبة	معمل ادوية
500	بعقوبة	المدينة الصناعية
10	بعقوبة	مجمع تصنيع منظومات مياه الشرب
200	بعقوبة	مجمع الصناعات الغذائية
100	بعقوبة	مجمع الصناعات البتروكيمياوية
25	بعقوبة	مجمع الصناعات الميكانيكية
20	بعقوبة	مجمع صناعة الاثاث
15	بعقوبة	مجمع صناعة الالبسة
25	بعقوبة	مجمع صناعة الاجهزة الرياضية
1000	الخالص	مجمع الصناعات الانشائية

وزارة الصناعة

النشاط السياحي في محافظة ديالى

عدد العاملين	عدد المواقع الأثرية والتاريخية	مكان الموقع
1	2	مركز يعقوبة
3	11	ناحية العبارة
9	25	ناحية بني سعد
19	62	ناحية بهرز
19	44	ناحية كنعان
16	50	المقدادية
11	63	ناحية الوجيهية
2	13	ناحية أبي صيدا
21	87	مركز خاتقين
2	9	ناحية السعدية
10	21	ناحية جلولاء
8	20	ناحية جبارة
10	76	ناحية قرّة تبة
15	86	مركز بلدروز
12	43	ناحية مندلي
7	25	ناحية قزانية
3	15	مركز الخالص
7	21	ناحية السلام
3	17	ناحية المنصورية
12	65	ناحية العظيم
2	11	ناحية ههيب
192	766	المجموع

المحافظة غني بالمواقع السياحية وعلى مختلف أنواعها وساعده ذلك مناخه المعتدل وقربه من طرق النقل الرئيسة وقربه من العاصمة بغداد ذات المركز الإداري والتجاري المهم والكثافة السكانية الكبيرة، والجدول يبين المواقع السياحية المختلفة الأنواع وعدد العاملين في القطاع السياحي في محافظة ديالى وحسب الوحدات الإدارية.



الخدمات العامة الارتكازية في محافظة ديالى

2019	خدمة مياه الشرب
298	عدد محطات مياه الشرب
219	العامة
79	المتوقفة
485128	المياه المنتجة (م ³ /يوم)
417232	المياه المباعة (م ³ /يوم)
87.3	السكان المخدومين (%)
100	الحضر
75	الريف
284	متوسط نصيب الفرد (لتر / يوم)
379	الحضر
169	الريف
502757	الحاجة التقديرية (م ³ /يوم)
289361	الحضر
213396	الريف

دائرة الاحصاءات البيئية

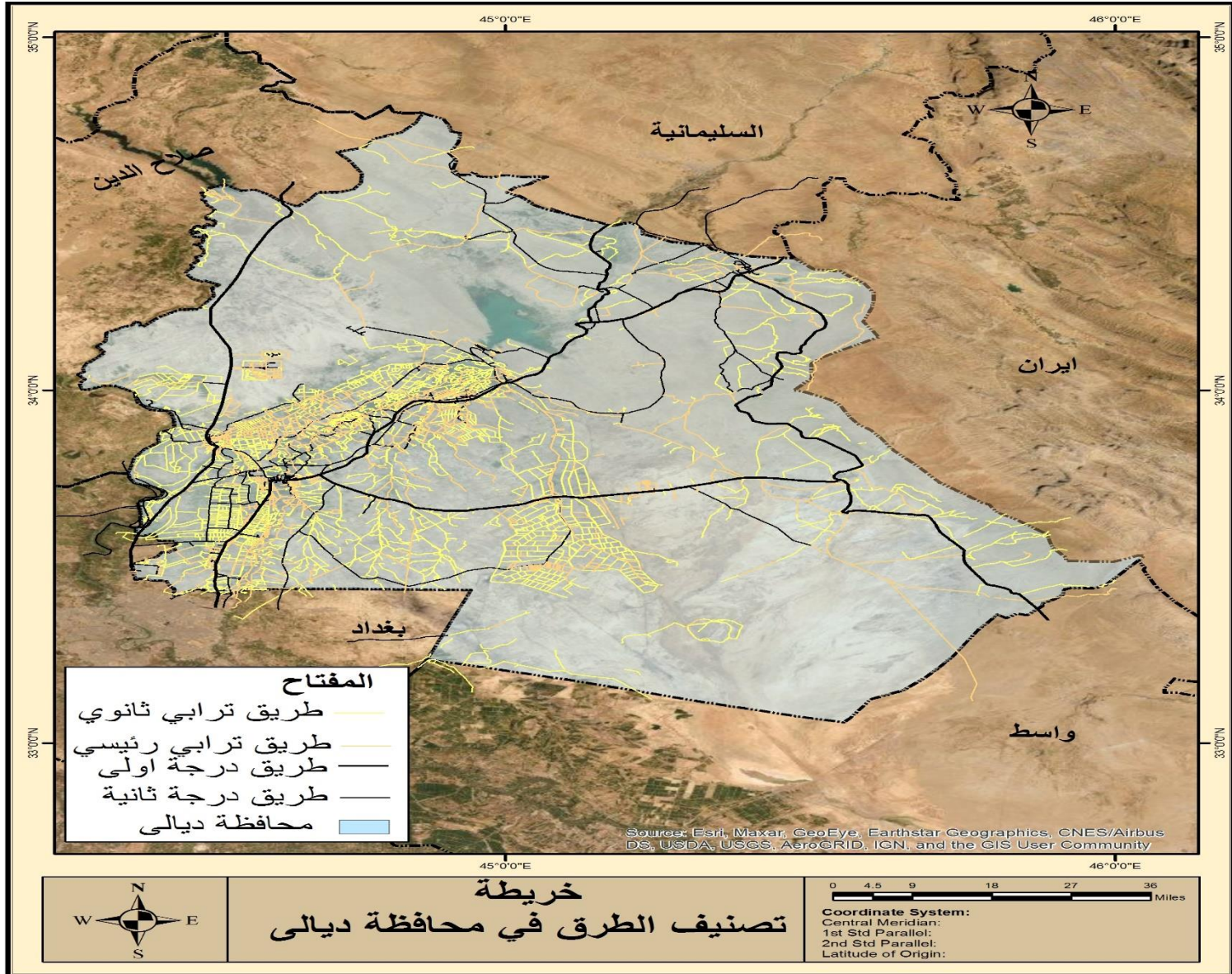
2019	خدمات المجاري
1	عدد المحطات
48700	الطاقة التصميمية (م/3/يوم)
876000	المياه المتولدة (م/3/سنة)
876000	المياه المعالجة (م/3/سنة)
	سكان المحافظة المخدومين:
2.5	المخدومين بشبكات المجاري (العامة والمشاركة) (%)
80	المخدومين بوحدات بسبتك تانك (%)
17.5	غير المخدومين بشبكات المجاري (%)
1.8	المخدومين بشبكات المجاري المرتبطة بمحطات معالجة
14.3	المخدومين بشبكات الامطار والمشاركة
	سكان الحضر:
5	المخدومين بشبكات المجاري (العامة والمشاركة) (%)
75	المخدومين بشبكات المجاري العامة والمشاركة والمرتبطة بمحطات معالجة
29	المخدومين بشبكات الامطار والمشاركة

دائرة الاحصاءات البيئية

واقع شبكة النقل في محافظة ديالى حسب القضاء عام 2020

عدد الحوادث المرورية المسجلة	حصة الفرد من الطرق (م/نسمة)	كثافة الشبكة بالنسبة للسكان (كم / 100 الف نسمة)	كثافة الشبكة بالنسبة للمساحة (كم/ الف كم2)	طرق كم	مساحة كم2	سكان	القضاء
698	1.7	174.1	617.8	1101.5	1782.9	632708	بعقوبة
154	2.1	213.1	541.7	571.1	1054.2	268054	المقدادية
443	3.2	319.3	373.3	1176.8	3152.7	368536	الخالص
147	2.9	288.8	298.0	706.3	2369.9	244565	خانقين
115	5.4	542.4	124.0	846.5	6824.6	156055	بلدروز
0	0.0	0.0	0.0	0	1320.4	54320	كفري
1557	2.6	255.3	266.7	4402.2	16504.7	1724238	المجموع
	12	496	105				المعيار التخطيطي

اعد الجدول بالاعتماد على بيانات مديرية تخطيط ديالى



توزيع مبالغ التخصيصات الاستثمارية وتنمية الاقاليم في محافظة ديالى حسب القضاء والقطاع الاقتصادي عام 2019 (%)

القطاع الاقتصادي							
القضاء	السكان (%)	الزراعي	الصناعي	النقل والاتصالات	التشييد والخدمات	التربية والتعليم	المجموع
بعقوبة	36.7	0.5	14.6	56.0	32.9	13.9	25.0
الخالص	21.4	0.6	1.2	15.6	42.9	0.0	21.5
المقدادية	15.5	3.0	0.0	0.0	1.6	0.0	1.5
خانقين	14.2	0.0	0.0	6.3	10.1	0.0	5.4
بلدروز	9.1	0.0	4.0	0.0	1.0	0.0	0.6
كفري	3.2	0.0	0.0	0.0	0.1	0.0	0.0
المتعدد	0.0	96.0	80.1	22.1	11.5	86.1	46.1
المجموع	100.0	100.0	100.0	100.0	100.0	100.0	100.0

اعداد الباحث بالاعتماد على بيانات دائرة البرامج الاستثمارية الحكومية

ترتيب اقضية محافظة ديالى بموجب مؤشر درجة التنمية عام 2020		ترتيب الأولويات التنموية	
الأفضل	بعقوبة	الأولى	المقدادية
	الخالص		خانقين
	خانقين		كفري
المتوسطة	المقدادية	الثانية	بلدروز
	بلدروز		الخالص
المنخفضة	كفري	الثالثة	بعقوبة

درجة التنمية بدلالة صافي الترتيب وهو مؤشر رياضي من مؤشرات قياس التنمية المكانية ويعبر عن مجموع تراتب المناطق تبعاً للمتغيرات المستخدمة في القياس (عددها 18 مؤشر خدمي واقتصادي واجتماعي)

احتياجات محافظة ديالى من الخدمات عام 2020

المتوفر	الاحتياج	
12	22	المستشفيات
62	297	المراكز الصحية الاولى
1437	2011	عدد الاسرة
1115	609	عدد الاطباء
553	309	عدد اطباء الاسنان
384	306	عدد الملاكات المختبرية
536	79	عدد الحاصدات الزراعية
	43.50%	قنوات الري الترابية
3312		عدد الابار غير العاملة
37		عدد معامل الاعلاف المتوقفة
696.4		الاراضي غير المستصلحة (الف دونم)
26.2		الاحتياجات من الاسمدة (كافة الانواع) (الف طن)
1.6		الضائعات المائية (بسبب طرق الري السيحي والرشح) (مليار م3)

اضافة الى عدم وجود:

1. مدارس للموهوبين وقلّة مدارس المتميزين
2. دور للايتام
3. دور للعاجزين
4. مصفى
5. مطار (توجد فرصة استثمارية في بلدروز)
6. حقل المنصورية الغازي غير مستغل (130 مليار م3)
7. الحقل النفطي المشترك مع واسط غير مستثمر
8. لا يوجد معامل اعلاف للاسماك
9. لا توجد شبكة سكك حديد
10. لا توجد في المحافظة محطة تدوير نفايات

التوصيات

- تنمية محور المنافذ الحدودية (مندلي، منذرية)
- الحفاظ على الأراضي الزراعية والحد من الزحف العمراني والحد من تجريف البساتين.
- التوسع في مشاريع المزارع والاقفاص السمكية في المحافظة.
- التشجيع على إقامة (العنقود الصناعي) بين المنشآت الصناعية الكبيرة والصغيرة للانشطة الصناعية المتوطنة في المحافظة (الغذائية والمشروبات)، بالتنسيق مع اتحاد الصناعات في المحافظة.
- دراسة إمكانية إقامة مشاريع المترو والتروماي بين مراكز مدن المحافظة، (القطاع الخاص).
- تشجيع التوسع في استخدام وسائل الري المطورة (الرش والتنقيط) لمجابهة الشحة المائية التي تعاني منها المحافظة.
- إقامة مشروع حصاد مياه مع بحيرة صناعية في بلدروز من خلال تجميع سيول وديان (حران، الحزام، المعلا، ليمة، سوشيرين، ترساق، طيلاوي).
- تنمية محور التنمية السياحة الطبيعية (الهويدر-مندلي- بلدروز- خالص- خانقين)
- تنمية القطب الزراعي (الخالص - مندلي)
- استثمار محور التنمية الصناعية (المنصورية الغازي) والرقعة النفطية المشتركة مع محافظة واسط.
- تنمية محور السياحة الدينية (الترانزيت) بين المنذرية وكربلاء والنجف و سامراء وبغداد
- اكمال محور التنمية الخدمي (المنتشر) في مدن المحافظة.

شكرا لأصغائكم